

Rod – práca – priestor: REGIONÁLNA TYPOLOGIA

(čiastková správa)

Výber premenných

Cieľom tejto fázy projektu je vytvorenie kvantitatívneho obrazu priestorových a rodových rozdielov súvisiacich s trhom práce a nezamestnanosťou. Výsledkom by mala byť klasifikácia okresov Slovenska na základe dostupných štatistických údajov o štruktúre populácie, jej vekovom, vzdelanostnom a demografickom zložení ako aj na základe údajov o štruktúre nezamestnanosti. Táto kvantitatívna analýza bude slúžiť aj ako východisko pre následné výskumné aktivity. Na základe nej budú vybrané okresy, ktoré budú reprezentovať jednotlivé identifikované zoskupenia.

Z hľadiska výskumného zámeru bolo potrebné používať zdroje, ktoré obsahujú čo najkomplexnejšie primárne dáta o okresoch Slovenska. Takéto zdroje dát najpresnejšie reprezentujú jednotlivé charakteristiky okresov, pričom je v nich používaný jednotný prístup k meraniu premenných a umožňujú detailnejšie analýzy. Ich výhodou je tiež, že nemajú výberovú vzorku, ale obsahujú údaje o celej populácii. Dôležitým kritériom pre výber zdrojov, bola aj skutočnosť, že sú triedené podľa pohlavia, čo umožňuje aspoň čiastočne zachytiť ich rodovú dimenziu.

Za hlavné zdroje dát sme vybrali relevantné údaje zo Sčítania obyvateľov, domov a bytov, ktoré sa naposledy konalo v roku 2001. Ďalším zdrojom dát sa stali štatistické údaje Úradu práce sociálnych vecí a rodiny, ktoré poskytujú komplexné údaje o nezamestnanosti na Slovensku.

Dôležitou súčasťou analýzy sú aj demografické dáta okresov. Hoci existuje istá nejednotnosť vo výklade, ako aj v metodickom spôsobe ich zberu, považovali sme za vhodné zahrnúť ich do analýzy. Tieto dáta ďalej rozširujú možnosti interpretácie rozdielov medzi okresmi. Pokiaľ to bolo možné aj v tomto prípade sme prihliadali na ich rodové členenie.

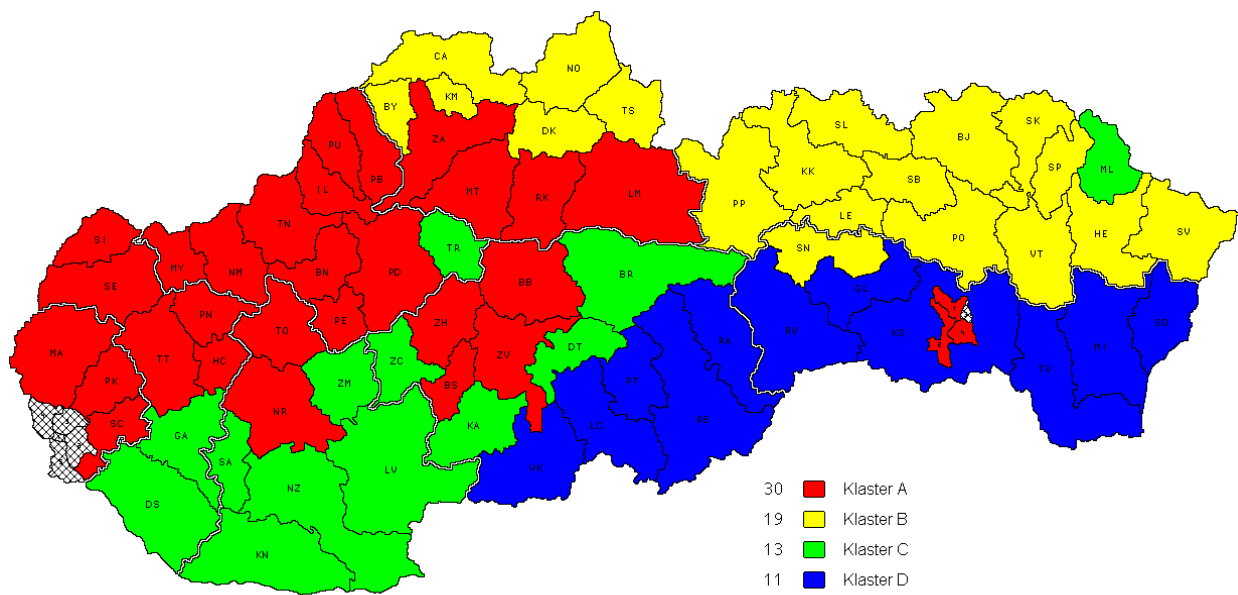
Aby sme zabezpečili porovnateľnosť údajov prihliadali sme pri výbere zdrojov a premenných na to, aby obsahovali aspoň istú časť identických premenných. Za najdôležitejšie premenné sme okrem pohlavia považovali nasledovné vek, vzdelanie, rodinný stav. Ďalšie premenné tvorili doba evidencie nezamestnaných na ÚPSVAR a národnosť. Tieto premenné podľa nás zohrávajú významnú úlohu pri štrukturácii trhu práce. Samostatný okruh

tvorili demografické premenné: priemerný vek, index starnutia, stredná dĺžka života, podiel ľudí v produktívnom veku, priemerný vek žien pri prvom dieťati, podiel narodených mimo manželstva, úhrnná plodnosť žien, živonarodení na tisíc obyv., priemerný vek pri prvom sobáši a podiel poberateľov rodičovského príspevku. Tieto premenné popisujú vekovú štruktúru populácie a rodinné správanie žien a mužov.

Niektoré zdroje dát obsahovali príliš podrobnú kategorizáciu premenných, preto bolo nutné pristúpiť k ich rekategorizácii. Týkalo sa to premenných vek, doba evidencie nezamestnaných, vzdelanie. Pre potreby analýzy sme sa rozhodli redukovať kategóriu vek na štyri kategórie, tak aby reprezentovali určité etapy pracovného života: od 15 do 29 rokov vrátane, 30 – 44 rokov vrátane, 45 – 60 vrátane, nad 60 rokov. Dobu evidencie na úrade práce sme rekategorizovali na „krátkodobú“ nezamestnanosť – do 6 mesiacov, „strednodobú“ – od 6 do 12 mesiacov a „dlhodobú“ – od 12 do 36 mesiacov a nad 36 mesiacov „trvalú“. Vzdelanie sme rozdelili na nasledovné kategórie – základné vzdelanie (ukončené a neukončené), učňovské a stredoškolské bez maturity, stredoškolské s maturitou (všetky stredné školy s maturitou a vyššie) a vysokoškolské (bakalárske, magisterské a akademické). Okruh premenných národnosť sme rekategorizovali tak, aby samostatné premenné tvorili len najpočetnejšie národnosti: slovenská, maďarská, rómska. Ostatné národnosti v analýze vystupujú ako jedna kategória.

Regionálne členenie okresov do klastrov

Zámerom klasifikácie bolo vytvorenie čo najnižšieho počtu skupín okresov tak, aby tieto skupiny – klastre čo najpresnejšie vystihovali rozdiely medzi sebou. Využili sme vyššie spomínané premenné a Wardovou metódou sme postupne členili okresy. Ako vidno na mapách a dendrograme v prílohe, postupovali sme od dvoch k viacerým klastrom, pretože nás zaujímalo postupné rozdeľovanie okresov. Najvýhodnejšie sa ukázalo byť rozčlenenie do šiestich klastrov, pričom dva sme z analýzy vylúčili, pretože predstavovali okresy Bratislavy a Košice III. (Bratislava nepatrí do NUTS 3 a Košice III boli klastrovaním zaradené k Bratislave).



Klaster A tvorí 30 okresov:

Bánovce nad Bebravou, Banská Bystrica, Banská Štiavnica, Hlohovec, Ilava, Košice I, Košice II, Košice IV, Liptovský Mikuláš, Malacky, Martin, Myjava, Nitra, Nové Mesto nad Váhom, Partizánske, Pezinok, Piešťany, Považská Bystrica, Prievidza, Púchov, Ružomberok, Senec, Senica, Skalica, Topoľčany, Trenčín, Trnava, Zvolen, Žiar nad Hronom, Žilina

Klaster B tvorí 19 okresov:

Bardejov, Bytča, Čadca, Dolný Kubín, Humenné, Kežmarok, Kysucké Nové Mesto, Levoča, Námestovo, Poprad, Prešov, Sabinov, Snina, Spišská Nová Ves, Stará Ľubovňa, Stropkov, Svidník, Tvrdošín, Vranov nad Topľou

Klaster C tvorí 13 okresov:

Brezno, Detva, Dunajská Streda, Galanta, Komárno, Krupina, Levice, Medzilaborce, Nové Zámky, Šaľa, Turčianske Teplice, Zlaté Moravce, Žarnovica

Klaster D tvorí 11 okresov:

Gelnica, Košice - okolie, Lučenec, Michalovce, Poltár, Revúca, Rimavská Sobota, Rožňava, Sobrance, Trebišov, Veľký Krtíš

Pre ďalšie výskumné aktivity bolo potrebné identifikovať pre každý klaster okresy, ktoré sú najbližšie k jeho centru – okresy, ktoré reprezentujú daný klaster čo najpresnejšie. Vypočítali sme preto vzdialenosť každého okresu v klasteri od jeho centra a zoradili okresy od najmenej vzdialenosti po najväčšiu.

Klaster A	Klaster B	Klaster C	Klaster D
Nitra	Bardejov	Levice	Trebišov
Trnava	Prešov	Nové Zámky	Michalovce
Prievidza	Dolný Kubín	Zlaté Moravce	Rožňava
Liptovský Mikuláš	Vranov nad Topľou	Šaľa	Lučenec
Martin	Humenné	Brezno	Veľký Krtíš
Partizánske	Spišská Nová Ves	Detva	Košice-okolie
Hlohovec	Poprad	Žarnovica	Gelnica
Žilina	Stropkov	Krupina	Poltár
Považská Bystrica	Čadca	Turčianske Teplice	Rimavská Sobota
Zvolen	Levoča	Galanta	Revúca
Skalica	Svidník	Komárno	Sobrance
Senica	Kysucké Nové Mesto	Dunajská Streda	
Nové Mesto nad Váhom	Bytča	Medzilaborce	
Bánovce nad Bebravou	Tvrdošín		
Ružomberok	Stará Ľubovňa		
Púchov	Snina		
Topoľčany	Sabinov		
Ilava	Námestovo		
Piešťany	Kežmarok		
Trenčín			
Banská Bystrica			
Pezinok			
Myjava			
Žiar nad Hronom			
Malacky			
Senec			
Banská Štiavnica			
Košice IV			
Košice I			
Košice II			

* Jednotlivé vzdialenosti a grafická reprezentácia je uvedená v prílohe

V klasteri A je najbližšie k jeho centru okres Nitra, v klasteri B je to okres Bardejov, v klasteri C Levice a v klasteri D okres Trebišov.

Štruktúra klastrov - charakteristiky premenných

* uvádzané hodnoty sú priemery podielov za okresy v jednotlivých klastroch

* v tabuľkách v prílohe sú uvedené štatistické rozdiely medzi klastrami a medzi pohlavím

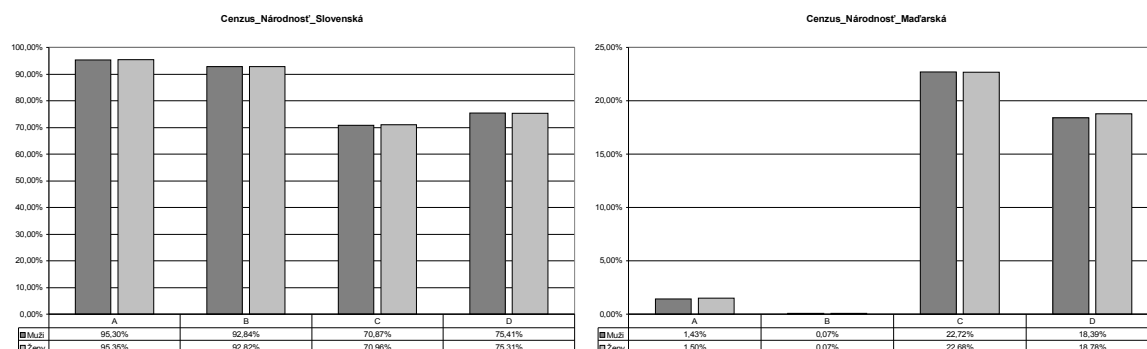
Národnosť

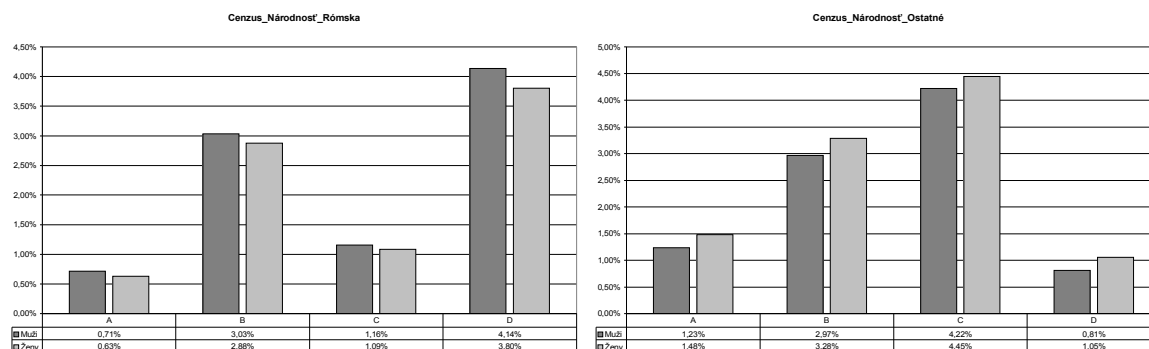
Podiel mužov a žien so slovenskou národnosťou na trvalo bývajúcim obyvateľstve podľa pohlavia je menší v klastroch C (70,9%) a D(75,4%), pričom štatisticky rozdiely medzi mužmi a ženami, ako aj medzi klastrami C a d nie sú významné. Vyšší podiel vykazujú klastre B (92,8%) a A (95,3%). Rovnako ako u klastrov C a D sa nepotvrdili štatisticky významné rozdiely medzi mužmi a ženami, ako aj medzi klastrami.

Podiel mužov a žien s maďarskou národnosťou na trvalo bývajúcim obyvateľstve tvorí doplnok k podielu mužov a žien so slovenskou národnosťou. Takže klastre B a A vykazujú tu u mužov ako aj u žien nízky podiel maďarskej národnosti a to v klastri B menej ako 0,1% a v klastri A približne 1,5%. Podiel tejto kategórie je vyšší v klastroch D (18,5%) a C (22,7%).

V klastroch A (0,7%) a C (1,1%) je štatisticky významne menší podiel mužov aj žien rómskej národnosti. Vyšší podiel vykazuje táto národnosť v klastroch B (3%) a D(4%).

Ostatné národnosti nezaznamenali štatisticky významné rozdiely medzi klastrami a podiel tejto kategórie sa pohyboval od hodnôt 0,9% v klastri D po 4,3% v klastri C.





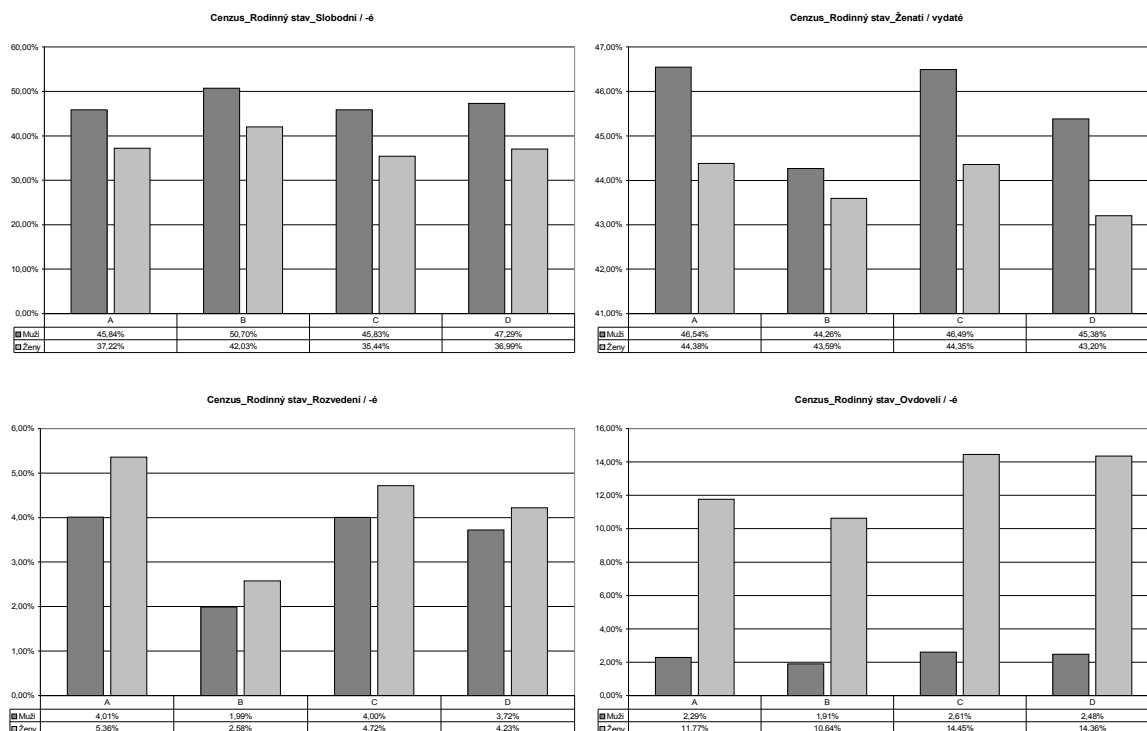
Rodinný stav

Podiel slobodných mužov a žien na trvalo bývajúcim obyvateľstve podľa pohlavia sa v jednotlivých klastroch štatisticky významne líši. Podiel slobodných mužov je vždy vyšší ako podiel slobodných žien. Najnižší podiel slobodných je podiel žien v klastri C - 35%, nasleduje klaster D a A (medzi ktorými nie je štatisticky významný rozdiel), najvyšší podiel slobodných žien je v klastri B. Najnižší podiel slobodných mužov je v klastri C a A, vyšší v klastri D a najvyšší podobne ako v prípade žien v klastri B - 51%.

Čo sa týka podielov ženatých mužov a vydatých žien na trvalo bývajúcim obyvateľstve podľa pohlavia medzi jednotlivými klastrami nie sú výrazné rozdiely. Najnižší podiel dosahujú ženy v klastri D - 43% a muži v klastri B - 44%, najvyšší podiel majú ženy aj muži v klastri A - ženy 44% a muži 46,5%.

Podiel rozvedených na trvalo bývajúcim obyvateľstve podľa pohlavia vykazuje pomerne výrazné rozdiely medzi jednotlivými klastrami. Najnižší podiel rozvedených mužov a žien je v klastri B - podiel mužov 2% a podiel žien 2,5%. Nasledujú muži v ostatných klastroch s podielmi od 3,7% po 4% a najvyšší podiel rozvedených žien je v klastroch C (4,7%) a A (5,4%), čo pre klaster A predstavuje dvojnásobne vyšší podiel rozvedených žien ako v klastri B. Rovnako aj pre mužov v klastri A platí, že ich podiel je dvojnásobne vyšší ako rozvedených mužov v klastri B.

Podiel ovdovelých žien je viac ako 5 násobne vyšší ako podiel ovdovelých mužov. Medzi mužmi v jednotlivých klastroch nie je štatisticky významný rozdiel a ich podiel je približne 2% až 2,5%. Medzi ovdovelými ženami sa prejavili výraznejšie rozdiely - najnižší podiel ovdovelých žien je v klastri B (10,5%) nasleduje klaster A (12%) a najvyšší podiel ovdovelých žien je v klastroch D a C, medzi ktorými nie je štatisticky významný rozdiel a kde tento podiel dosahuje až 14,5%.



Nezamestnanosť podľa rodinného stavu

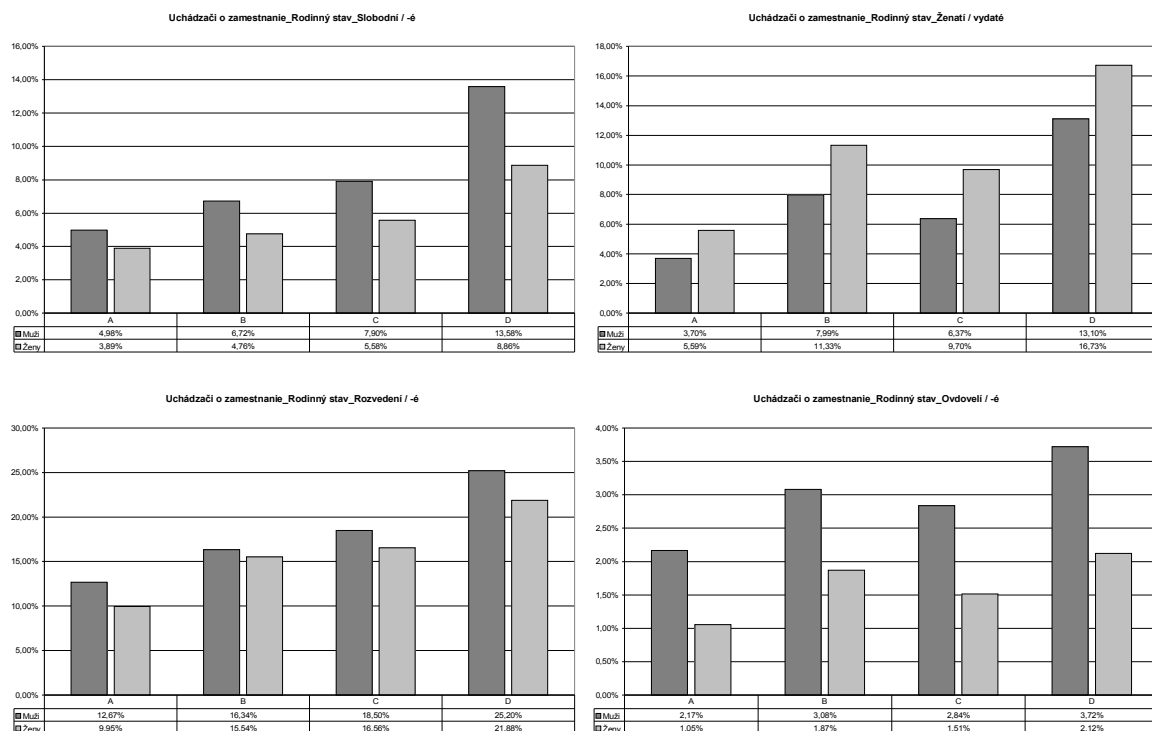
Podiel slobodných uchádzačov / uchádzačiek o zamestnanie na celkovej počte trvalo bývajúcich slobodných mužov a žien bol najnižší u žien v klastrí A (4%) a v klastrí B (5%) a u mužov v klastrí A (5%). Nasledoval podiel slobodných uchádzačiek o zamestnanie teda žien v klastrí C (5,5%), podiel mužov v klastrí B (6,7%) a potom mužov v klastrí C (8%). Najvyšší podiel slobodných uchádzačov o zamestnanie bol u mužov (13,5%) aj u žien (8,9%) v klastrí D, kde dosiahol dvojnásobok podielu slobodných uchádzačov / uchádzačiek v klastrí A.

Medzi podielmi ženatých uchádzačov a vydatých uchádzačiek o zamestnanie z trvalo bývajúcich ženatých a vydatých bol zaznamenaný najvyšší počet štatisticky významných rozdielov. Medzi mužmi a ženami sa potvrdil štatisticky významný rozdiel v každom klastrí, pričom podiel žien bol vždy vyšší ako podiel mužov. Najnižší podiel dosiahli muži v klastrí A (3,7%) a druhý najnižší podiel dosiahli ženy tiež v klastrí A (5,5%). Nasledovali muži klaster C, muži klaster B, ženy klaster C a ženy klaster B s podielmi od 6,5% po 11%. Klaster D rovnako ako v prípade slobodných vykazoval najvyšší podiel ženatých (muži klaster D 13%) a vydatých (ženy klaster D 16,7%) uchádzačov o zamestnanie, pričom tento podiel bol viac ako trojnásobne vyšší oproti klastru A.

Podiel rozvedených uchádzačov a uchádzačiek o zamestnanie z celkového počtu rozvedených mužov a žien bol spomedzi kategórií uchádzačov/čiek o zamestnanie podľa

rodinného stavu najvyšší. Dá sa tvrdiť, že rozvedení patria medzi skupinu obyvateľstva, ktorú nezamestnanosť ohrozuje v značnej miere. Podobne ako v predchádzajúcich triedeniach aj pre rozvedených platí, že ich podiel je najnižší v klasteri A tak pre ženy (10%) ako aj pre mužov (12,5%) a v tomto klasteri je medzi mužmi a ženami štatisticky významný rozdiel. Ďalej nasledujú klaster B ženy, klaster B muži, klaster C ženy a klaster C muži s podielmi od 15,5% do 18,5%. Najvyšší podiel dosiahol klaster D pre ženy takmer 22% a pre mužov 25,2%, pričom sa medzi mužmi a ženami potvrdil štatisticky významný rozdiel. Vo všetkých klastroch ženy dosiahli nižší podiel ako muži, hoci nie vždy sa štatisticky významný rozdiel medzi mužmi a ženami v klasteri potvrdil.

Vo všetkých klastroch bol podiel ovdovelých uchádzačiek o zamestnanie na trvalo bývajúcich ovdovelých žien nižší ako podiel ovdovelých uchádzačov. Z ovdovelých žien uchádzajúcich sa o zamestnanie najnižší podiel dosiahli ženy v klasteri A 1% a najvyšší ženy v klasteri D 2%. Z ovdovelých mužov rovnako ako u žien najnižší podiel vykazoval klaster A 2% a najvyšší klaster D 3,7%. Dá sa tvrdiť, že nezamestnanosť viac ohrozuje ovdovelých mužov ako ovdovelé ženy.



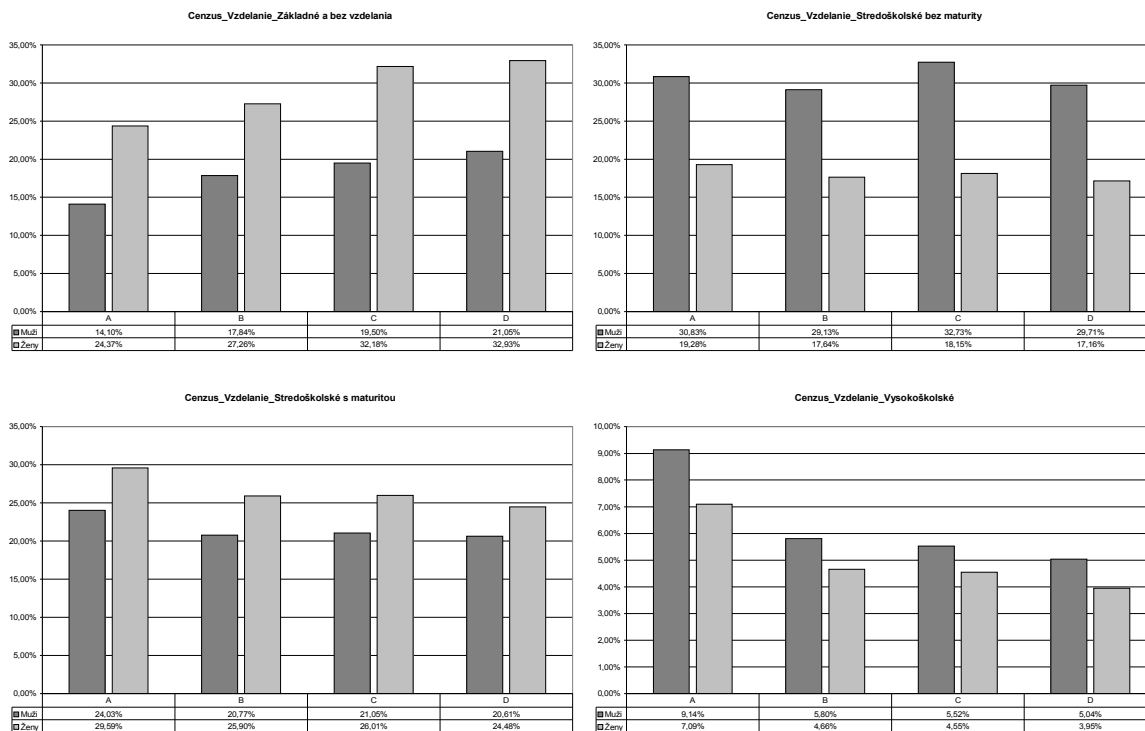
Vzdelanie

Podiel mužov a žien so základným vzdelaním a bez vzdelania na trvalo bývajúcim obyvateľstve podľa pohlavia v jednotlivých klastroch bol štatisticky významne rozdielny . Prejavili sa výrazné rozdiely medzi mužmi a ženami, muži dosiahli nižší podiel, pričom podiel v klasteri D (21%), kde bol tento podiel u mužov najvyšší, bol zároveň nižší ako v klasteri A pre ženy (24%), kde bol tento u žien najnižší. Najnižší podiel bol podiel u mužov v klasteri A (14%) nasledovali muži klastera B (18%) C (19,5%) a D (21%). Rovnaká postupnosť klasterov bola aj u žien, už spomínaný klaster A (14%), klaster B (24,3%) a klaster C a D s podielmi 32% a 33%. Podiel žien so základným vzdelaním a bez vzdelania oproti mužom sa rovná približne 1,5 násobku, pričom je tento rozdiel najvýraznejší v klasteri A 1,75 násobok.

Pre podiel mužov a žien so stredoškolským vzdelaním na trvalo bývajúcim obyvateľstve podľa pohlavia platí opačná závislosť ako pre podiel so základným vzdelaním a bez vzdelania. Ženy dosiahli nižší podiel ako muži a medzi podielom u žien sa v jednotlivých klastroch nepotvrdili štatisticky významné rozdiely. Najnižší podiel mal u žien klaster D (17%), nasledovali klaster B a C, najvyšší podiel žien so stredoškolským vzdelaním bez maturity bol v klasteri A (19%). U mužov mal tento podiel najnižší klaster B (29%) nasledovali klaster D, klaster A a najvyšší podiel zaznamenal u mužov klaster C (33%)

Podiel mužov a žien so stredoškolským vzdelaním s maturitou na trvalo bývajúcim obyvateľstve podľa pohlavia bol najnižší u mužov, pričom medzi klasterom D (20,6%), klasterom B (20,7%) a klasterom C (21%) nebol zistený štatisticky významný rozdiel. Najvyšší podiel u mužov dosiahol klaster A (24%) a nebol štatisticky významne rozdielny od žien v klastroch D (24,5%), B (26%) a C (26%). Najvyšší podiel stredoškolského vzdelania s maturitou dosiahli ženy v klasteri A (29,5%) a štatisticky významne sa líšili od všetkých ostatných skupín.

Najnižší podiel vysokoškolsky vzdelaných na trvalo bývajúcim obyvateľstve podľa pohlavia bol u žien v klastroch D (4%), C (4,5%) a B (4,6%), rovnako nasledovali muži v klastroch D (5%), C (5,5%) a B (5,8%), pričom štatisticky významne sa líšil len podiel u žien v klasteri D a mužov v klasteri B. Najvyšší podiel vysokoškolského vzdelania u mužov a žien bol zaznamenaný v klasteri A, pre ženy 7% a pre mužov 9%. Podiel žien v klasteri A sa štatisticky významne líšil od všetkých ostatných skupín okrem mužov v klastroch C a B. Podiel mužov v klasteri A sa významne líšil od všetkých ostatných skupín. Súhrne sa dá konštatovať, že rozdiel medzi mužmi a ženami sa prejavil v klastroch D a A.



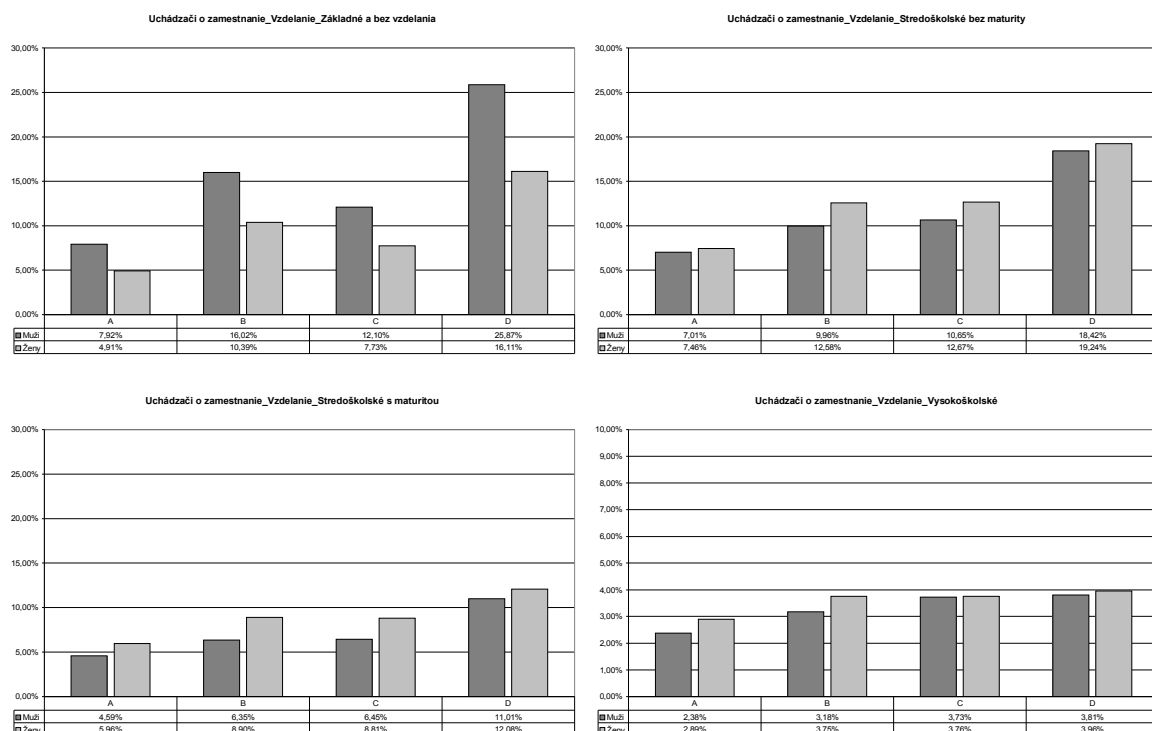
Nezamestnanosť podľa vzdelania

Medzi podielmi uchádzačov o zamestnanie so základným vzdelaním a bez vzdelania na trvalo bývajúcich so základným a bez vzdelania podľa pohlavia sa v jednotlivých klastroch prejavili významné štatistické rozdiely. Najnižší podiel dosiahli ženy v klastrí A (5%) a v klastrí C (7,7%). U mužov bol najnižší podiel v klastrí A (7,9%). Nasledovali ženy v klastrí B (10,4%), muži v klastrí C (12%) a muži v klastrí B (16%). Najvyšší podiel dosiahli ženy (16,1%) a muži (25,9%) v klastrí D, čo predstavuje štvornásobok klastra A. Štatisticky významné rozdiely medzi mužmi a ženami sa prejavili vo všetkých klastroch okrem klastra A.

Podiel uchádzačov/ uchádzačiek o zamestnanie so stredoškolským vzdelaním bez maturity na trvalo bývajúcich so stredoškolským vzdelaním bez maturity podľa pohlavia bol najnižší v klastrí A u mužov (7%) aj žien (7,5%), pričom medzi mužmi a ženami v tomto klastrí nebol štatisticky významný rozdiel a zároveň sa tento klaster štatisticky významne líšil od ostatných. Medzi mužmi a ženami v klastrí B a aj C sa zistil štatisticky významný rozdiel - v klastrí B muži dosiahli 10%, ženy 12,5%, v klastrí C muži dosiahli 10,5%, ženy 12,5%. Klaster D sa štatisticky významne líšil od ostatných klastrov. Podiel mužov uchádzajúcich sa o zamestnanie so stredoškolským vzdelaním bez maturity bol 18,5% a žien 19,2%, čo je takmer 2,5 násobok klastra A.

Podiel uchádzačov o zamestnanie so stredoškolským vzdelaním s maturitou na trvalo bývajúcich so stredoškolským vzdelaním s maturitou podľa pohlavia bol najnižší tak u mužov (4,6%) ako aj u žien (6%) v klastri A. Nasledovali muži v klastri B (6,4%) , muži v klastri C (6,5%) od nich štatisticky významne rozdielne boli ženy v klastri C (8,8%) a ženy v klastri B (8,9). Najvyšší podiel uchádzačov o zamestnanie so stredoškolským vzdelaním s maturitou bol v klastri D u mužov (11%) a žien (12%). Okrem klastra D boli zaznamenané v každom klastri štatisticky významné rozdiely medzi mužmi a ženami.

Medzi podielmi uchádzačov a uchádzačiek o zamestnanie s vysokoškolským vzdelaním na trvalo bývajúcich s vysokoškolským vzdelaním podľa pohlavia sa jednotlivých klastrach nezaznamenali štatisticky významné rozdiely. Najnižší podiel vysokoškolsky vzdelaných uchádzačov / -čiek bol v klastri A u mužov (2,4%) aj u žien (2,9%). Nasledovali muži v klastri B a C, ženy v klastri B a C. Najvyšší podiel vysokoškolsky vzdelaných uchádzačov a uchádzačiek o zamestnanie bol v klastri D (muži 3,8%, ženy 3,9%).



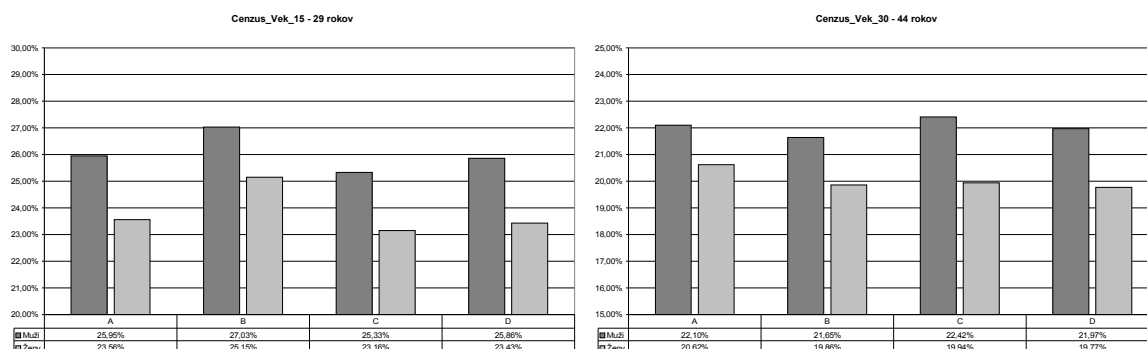
Vek

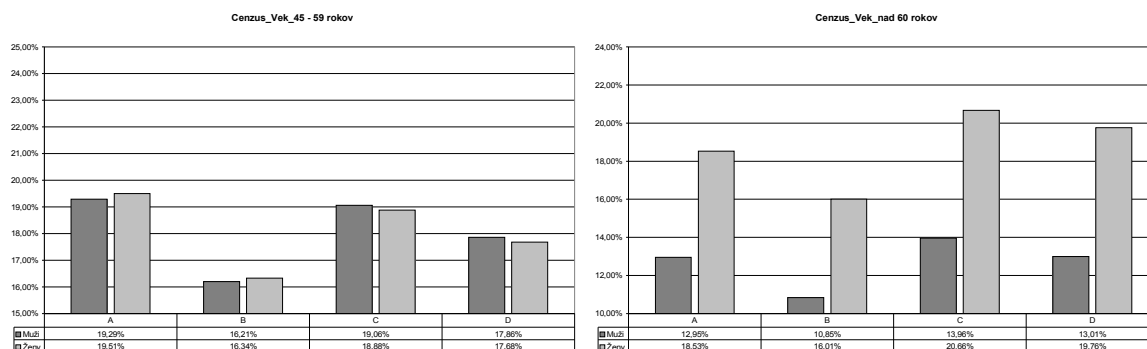
Podiel mužov a žien vo veku od 15 do 29 rokov vrátane na trvalo bývajúcom obyvateľstve podľa pohlavia v jednotlivých klastroch vykazuje len malé rozdiely, pričom najnižší podiel tejto vekovej kategórie je klastri C tak u žien (23,1%) ako aj u mužov (25,3%). Najvyšší podiel vykazuje klaster B u žien (25,1%) a aj u mužov (27%). Vo všetkých klastroch je podiel žien tejto vekovej kategórie mierne nižší ako podiel mužov.

Rovnako ako vo vekovej kategórii od 15 do 29 rokov aj vo vekovej kategórii od 30 do 44 rokov vrátane je podiel žien vo všetkých klastroch nižší ako podiel mužov. Rozdiely sú opäť len minimálne a tento podiel sa pohybuje od minima u žien v klastri D (19,8%) a maxima v klastri A (20,6%). U mužov je minimum v klastri B (21,7%) a maximum dosahuje klaster C (22,4%).

Podobne aj pre podiely mužov a žien vo vekovej kategórii od 45 do 59 rokov vrátane na trvalo bývajúcom obyvateľstve podľa pohlavia platí, že rozdiely medzi jednotlivými klastrami sú len veľmi malé. Najnižší podiel sa ukázal u mužov (16,2%) aj žien (16,3%) v klastri B, najvyšší rovnako u mužov (19,3%) aj žien (19,5%) v klastri A.

Pre podiely mužov a žien vo vekovej kategórii nad 60 rokov na trvalo bývajúcom obyvateľstve podľa pohlavia je dôležité upozorniť, že sa na jej rozdieloch najviac podieľa priemerný vek dožitia ako aj ďalšie faktory. Preto muži vykazujú v každom klastri nižší podiel v tejto kategórii ako ženy. Medzi mužmi nie je okrem klastra B (10,8%) štatisticky významný rozdiel a hodnoty podielov sú v klastri A a B 13% a v klastri C 14%. Podiel žien v jednotlivých klastroch sa pohybuje od hodnoty 16% v klastri A, nasleduje klaster A 18,5%, najvyšší podiel majú klaster D 19,8% a klaster C 20,5%.





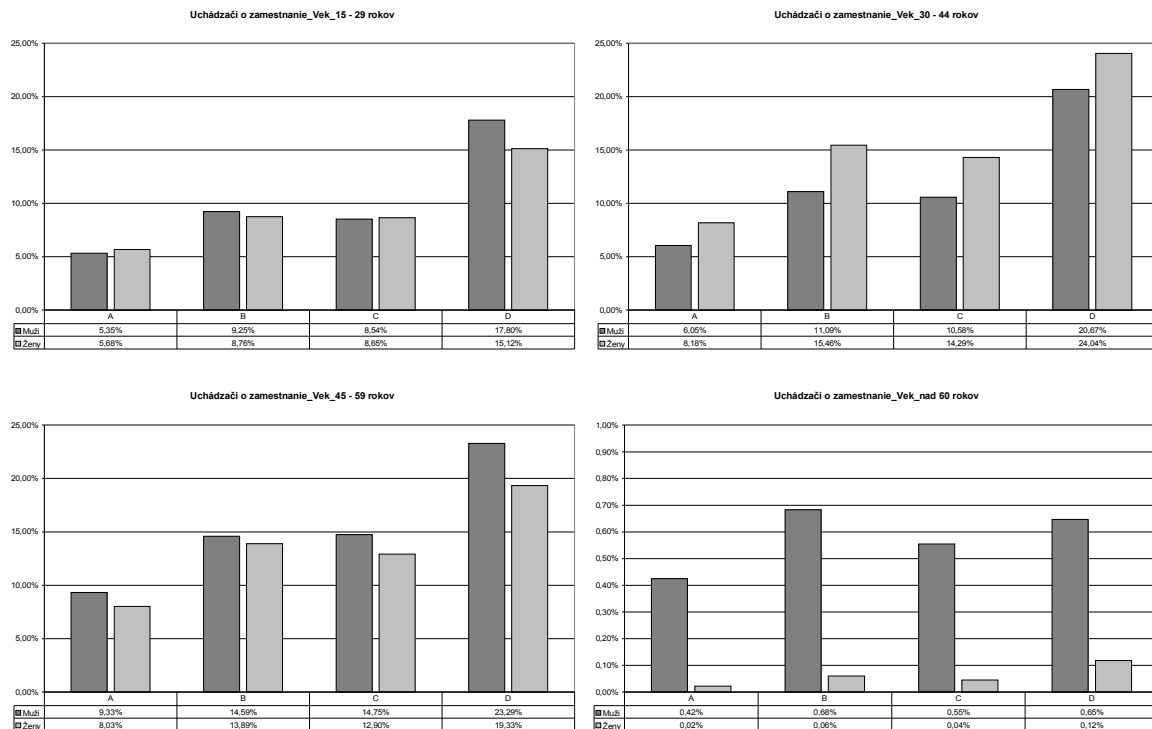
Nezamestnanosť podľa veku

Najnižší podiel uchádzačov o zamestnanie z vekovej kategórie 15 až 29 rokov vrátane na trvalo bývajúcich vo veku 15 – 29 rokov podľa pohlavia je v klastrí A u mužov (5,4%) a rovnako u žien (5,6%), pričom medzi mužmi a ženami v tomto klastrí nie je štatisticky významný rozdiel. Nasledujú klastre C a B, medzi ktorými taktiež nie je štatisticky významný rozdiel a zároveň tento rozdiel nie je významný ani medzi podielmi mužov a žien v týchto klastroch. Hodnoty v týchto klastroch sú vyrovnané a pohybujú sa od 8,5% po 9,2%. Najvyšší podiel uchádzačov o zamestnanie v tejto vekovej kategórii má klaster D, pričom podiel dosahuje hodnotu pre ženy 15% a pre mužov 17,8%.

V podieloch uchádzačov o zamestnanie vo veku 30 až 44 rokov vrátane na trvalo bývajúcich vo veku 30 – 44 rokov podľa pohlavia boli medzi mužmi a ženami štatisticky významné rozdiely vo všetkých klastroch okrem klastra A. V klastrí A bol tento podiel najnižší u mužov 6% a u žien 8,2%. Nasledujú muži v klastroch C (10,5%) a B (11%) a ženy v klastroch C (14,3%) a B (15,5%). Najvyšší podiel uchádzačov z tejto vekovej kategórie bol v klastrí D u mužov 20,7% a u žien 24%. V klastrí D bol tento podiel až trojnásobne vyšší ako v klastrí A. Podiel mužov bol v každom klastrí nižší ako podiel žien.

Podobnú štruktúru ako podiely uchádzačov o zamestnanie vo veku 30 - 44 rokov vykazujú aj podiely uchádzačov o zamestnanie vo veku 45 - 59 rokov vrátane na trvalo bývajúcich vo veku 45 – 59 rokov podľa pohlavia. Najnižší podiel uchádzajúcich sa o zamestnanie v tejto vekovej kategórii dosahuje opäť klaster A a to u mužov (9,33%) ako aj u žien (8%). Nasledujú ženy z klastra C 12,9% a z klastra B 13,9%, ďalej nasledujú muži z klastra B 14,6% a muži z klastra C 14,8%. Najvyšší podiel uchádzačov z tejto vekovej kategórie má klaster D u žien 19,3% a u mužov 23,3%, pričom sa potvrdil štatisticky významný rozdiel medzi mužmi a ženami. Na rozdiel od podielu uchádzačov z vekovej

kategórie 30 - 44 rokov, v tejto vekovej kategórii je podiel mužov v každom klastri vyšší ako podiel žien.



Nezamestnanosť podľa doby evidencie

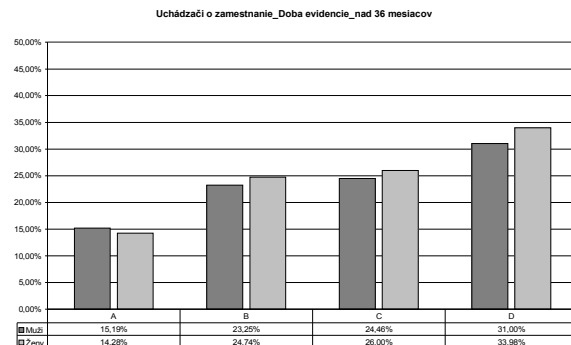
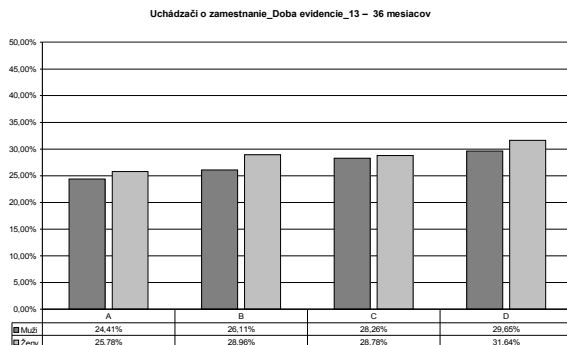
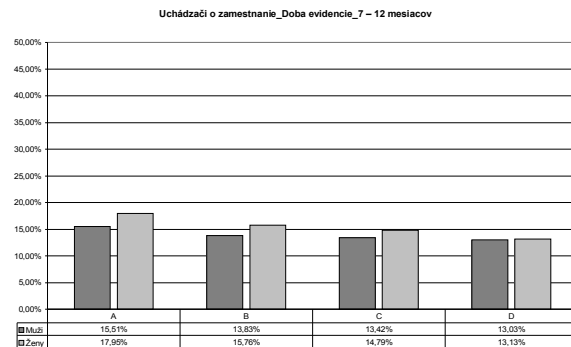
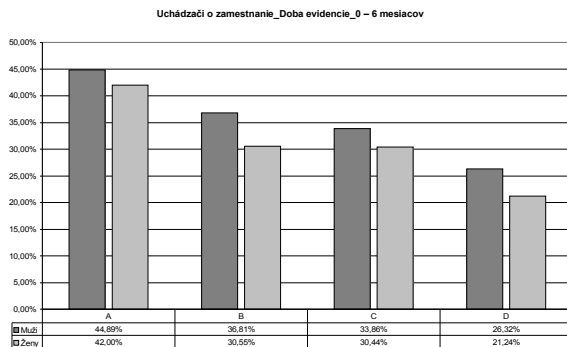
Podiel uchádzačov o zamestnanie podľa doby evidencie do 6 mesiacov vrátane na všetkých uchádzačoch o zamestnanie podľa pohlavia vykazuje medzi jednotlivými klastrami pomerne veľké rozdiely. Najnižší podiel majú ženy (21,2%) a muži (26,32) v klastri D, medzi ktorými je štatisticky významný rozdiel. Nasledujú ženy z klastrov C (30,5%) a B (30,5%) a muži z klastrov C (33,9%) a B (36,9%), pričom štatisticky významný rozdiel medzi mužmi a ženami je v klastri B. Najvyšší podiel uchádzačov o zamestnanie evidovaných do 6 mesiacov je v klastri A u žien (42%) ako aj u mužov (45%). Podiel žien v tejto kategórii bol v každom klastri nižší ako podiel mužov.

Podobne ako pri uchádzačoch o zamestnanie evidovaných do 6 mesiacov aj u evidovaných 7-12 mesiacov najnižší podiel vykazujú muži (13%) a ženy (13,1%) v klastri D najnižší podiel. Nasledujú muži v klastri C (13,5%) a muži v klastri B (13,8%), ďalej ženy v klastri C (14,8%) a muži v klastri A (15,5%). Najvyšší podiel dosiahli ženy v klastri B (15,76%) a ženy v klastri A takmer 18%. V každom klastri dosiahli ženy vyšší podiel ako muži.

Podiely uchádzačov o zamestnanie evidovaných 13 až 36 mesiacov na všetkých uchádzačoch o zamestnanie podľa pohlavia sú najnižšie v klastri A tak u mužov (24,4%) ako

aj u žien (25,8%). Nasledovali muži v klastri B (26%) a C (28,2%) a ženy v klastri C (28,8%) a v klastri B (29%). Najvyšší podiel v tejto kategórii dosiahli muži (29,65%) a ženy (29,7%) v klastri D. Rozdiely medzi jednotlivými klastrami nie sú výrazné, v každom klastri dosiahli ženy vyšší podiel ako muži, štatisticky významný rozdiel medzi mužmi a ženami sa potvrdil len v klastri B.

Podiel uchádzačov o zamestnanie evidovaných nad 36 mesiacov na všetkých uchádzačoch o zamestnanie podľa pohlavia je najnižší v klastri A u žien (14,3%) a mužov (15,2%). Nasledujú muži v klastrach B (23,3%) a C (24,5%) a ženy v klastrach B (24,7%) a C (26%). Najvyšší podiel dosahuje klaster D u mužov (31%) a žien (34%). Klaster D oproti klastru A dosahuje dvojnásobok tohto podielu. Medzi mužmi a ženami nie je v žiadnom klastri štatisticky významný rozdiel.



Sumarizácia klastrov a ich centrá

Na základe uvedených premenných je možné popísať všeobecné charakteristiky jednotlivých klastrov.

Klaster A je typický nízkym podielom iných národností ako slovenská, nadpriemerným vzdelaním, vyšším vekom obyvateľstva, vyšším podielom rozvedených mužov aj žien, nízkym podielom evidovaných nezamestnaných (uchádzačov o zamestnanie) na ÚPSVAR v kategóriách dlhšej doby evidencie, ako aj nízkym podielom evidovaných vo všetkých vzdelanostných aj vekových kategóriách, z čoho vyplýva celková nízka miera nezamestnanosti.

Klaster B je charakteristický vyšším podielom rómskej národnosti a nízkym podielom maďarskej národnosti. Čo sa týka veku ide jednoznačne o „najmladší“ klaster – sú v ňom vysoko zastúpené nižšie vekové kategórie. Vzdelanostne je typický vysokým podielom stredného vzdelania bez maturity a vysokým podielom uchádzačov o zamestnanie so základným vzdelaním a bez vzdelania. Klaster je typický relatívne nízkym podielom rozvedených a pomerne vysokou nezamestnanosťou.

Klaster C tvoria okresy s vysokým podielom maďarskej národnosti. Ďalej je tento klaster charakteristický vyšším podielom rozvedených, relatívne vysokým podielom ovdovelých žien a vyšším podielom rozvedených mužov a žien. Vekovo ide o klaster s vysokým podielom starších obyvateľov v okresoch. V klastri sú okresy s vysokým podielom obyvateľov s nízkym stupňom dosiahnutého vzdelania. Práve ľudia s nízkym vzdelaním tvoria vysoký podiel na nezamestnaných evidovaných na ÚPSVAR.

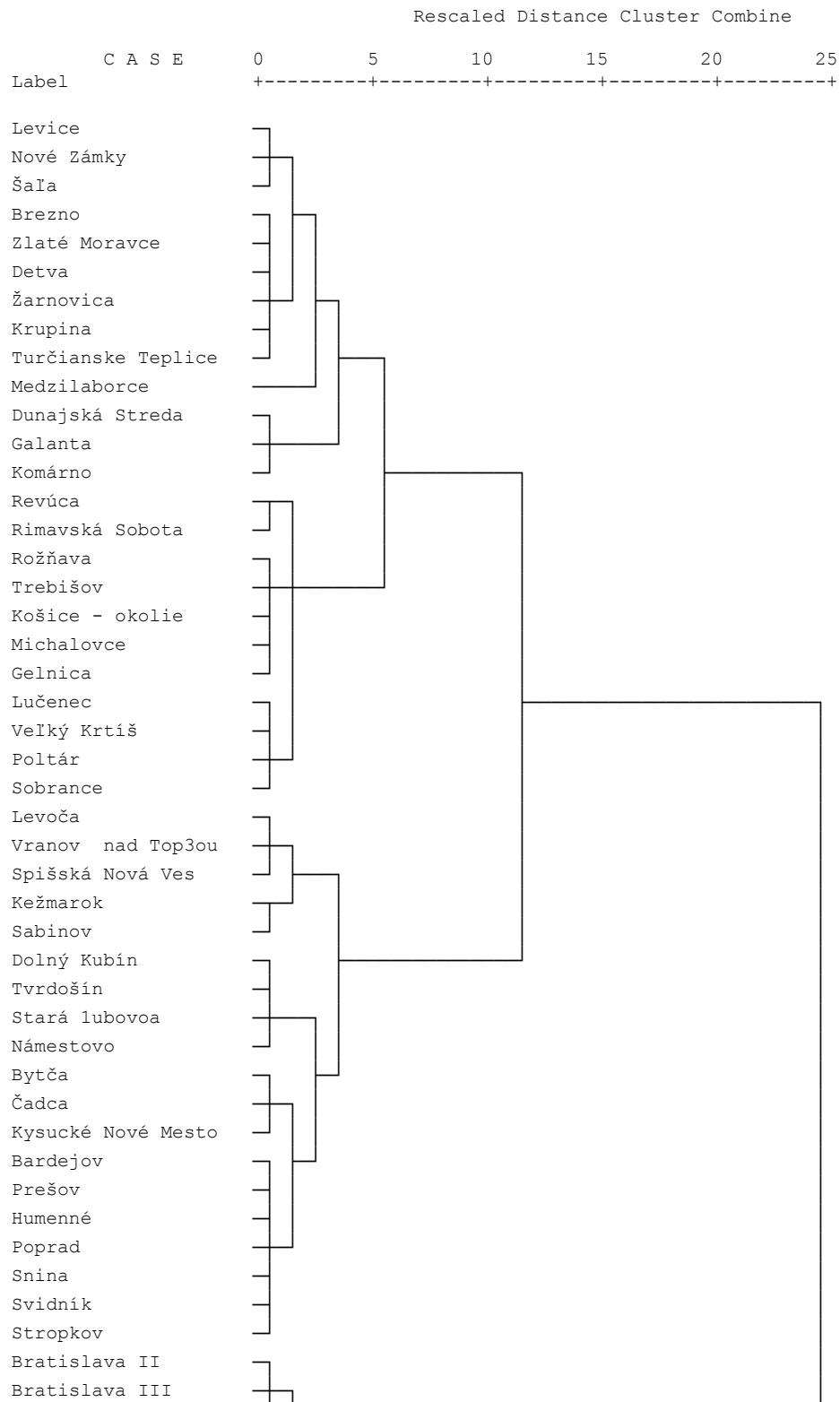
Klaster D je charakteristický vysokým podielom maďarskej a rómskej národnosti, relatívne vysokým podielom slobodných mužov. Typický pre nezamestnanosť je vysoký podiel slobodných uchádzačov / uchádzačiek o zamestnanie, ako aj vysoký podiel uchádzačov z najnižších kategórií vzdelania. V tomto klastri je výrazná aj dlhodobá nezamestnanosť.

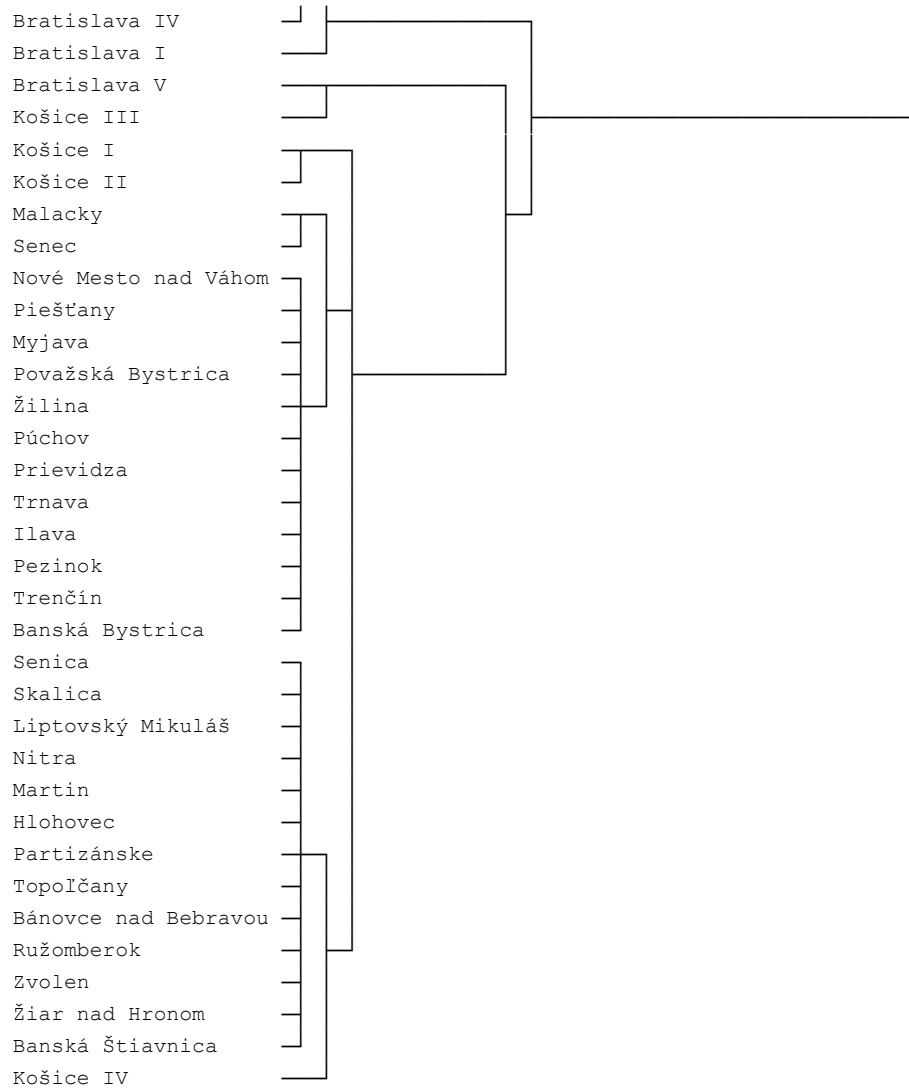
Prílohy:

Dendrogram:

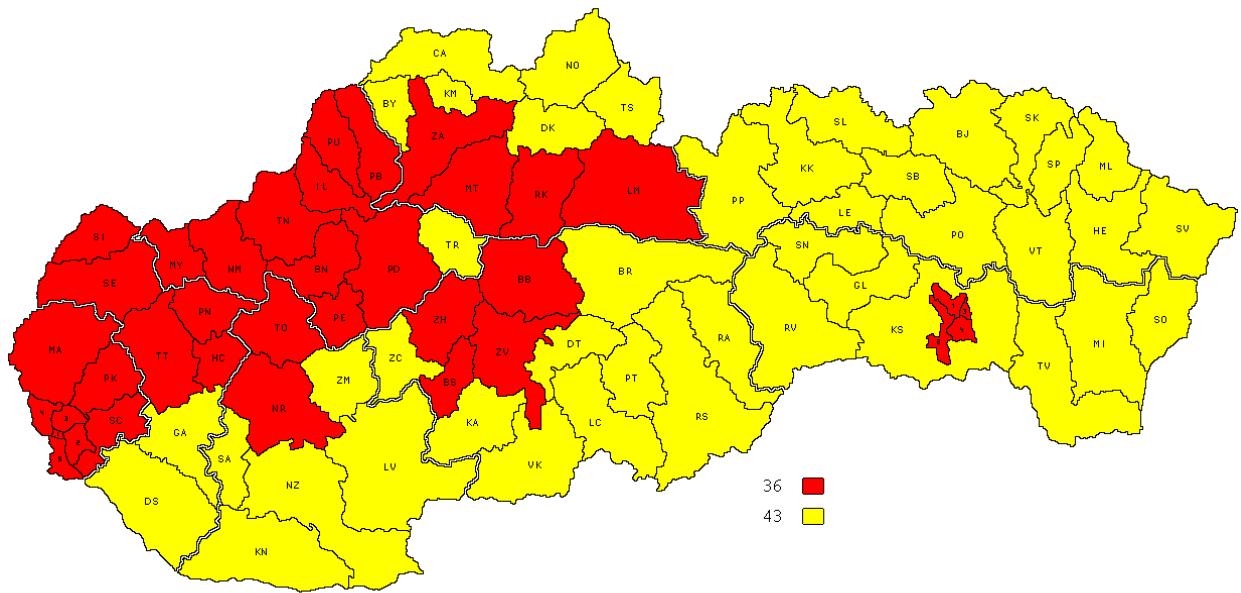
* * * * * H I E R A R C H I C A L C L U S T E R A N A L Y S I S * * * * *

Dendrogram using Ward Method

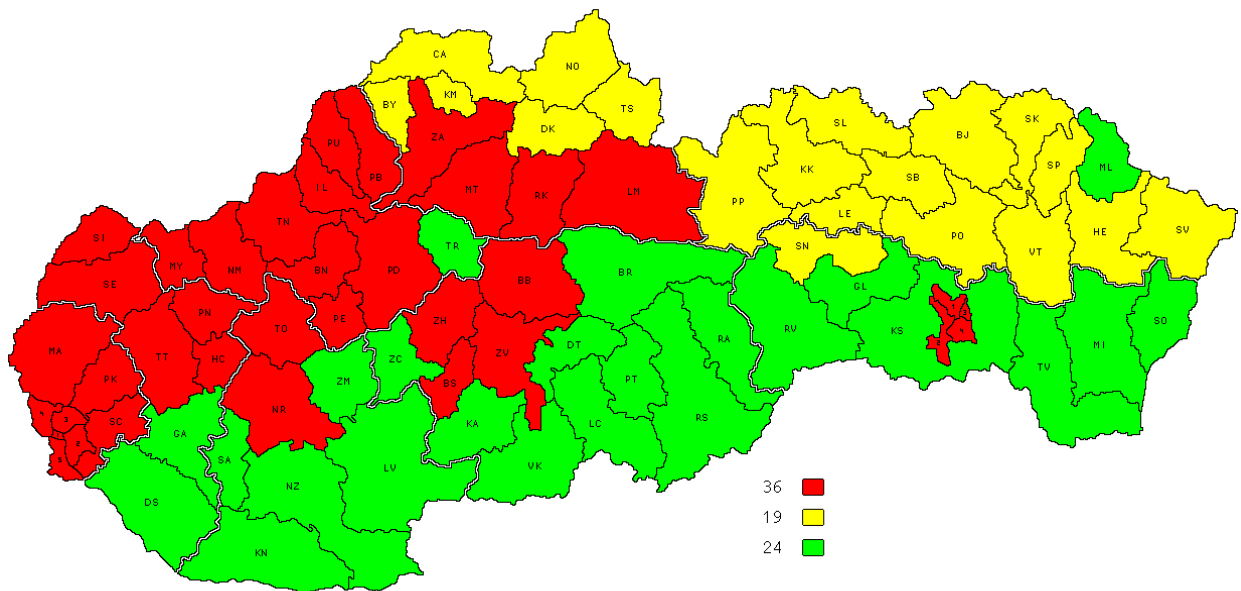




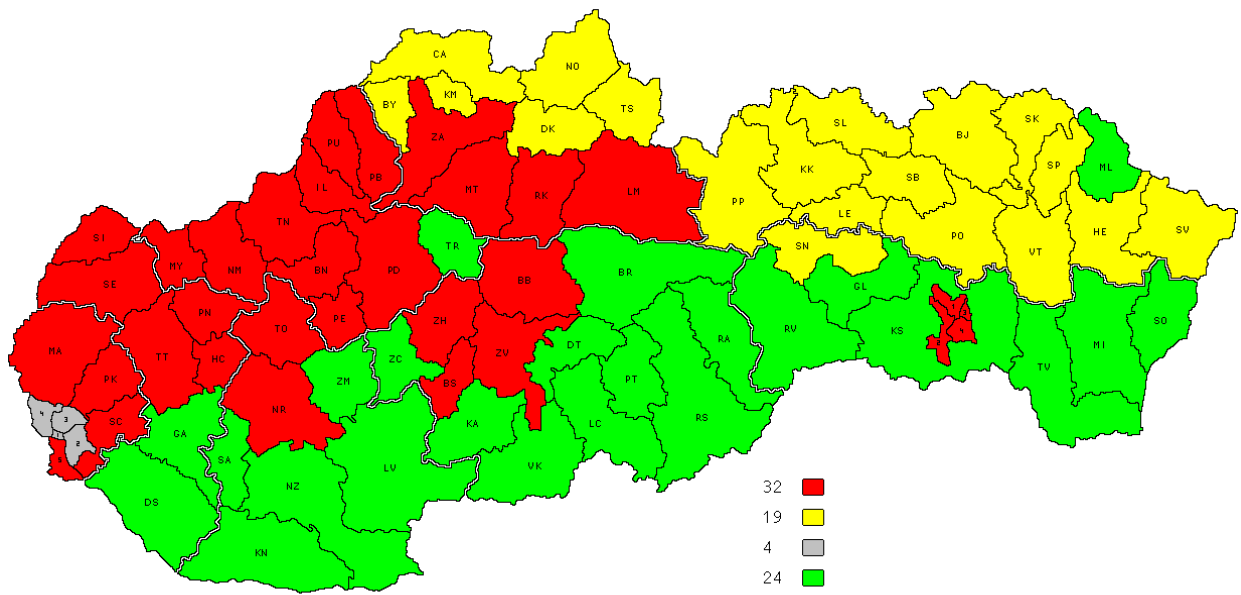
Mapy okresov Slovenska:



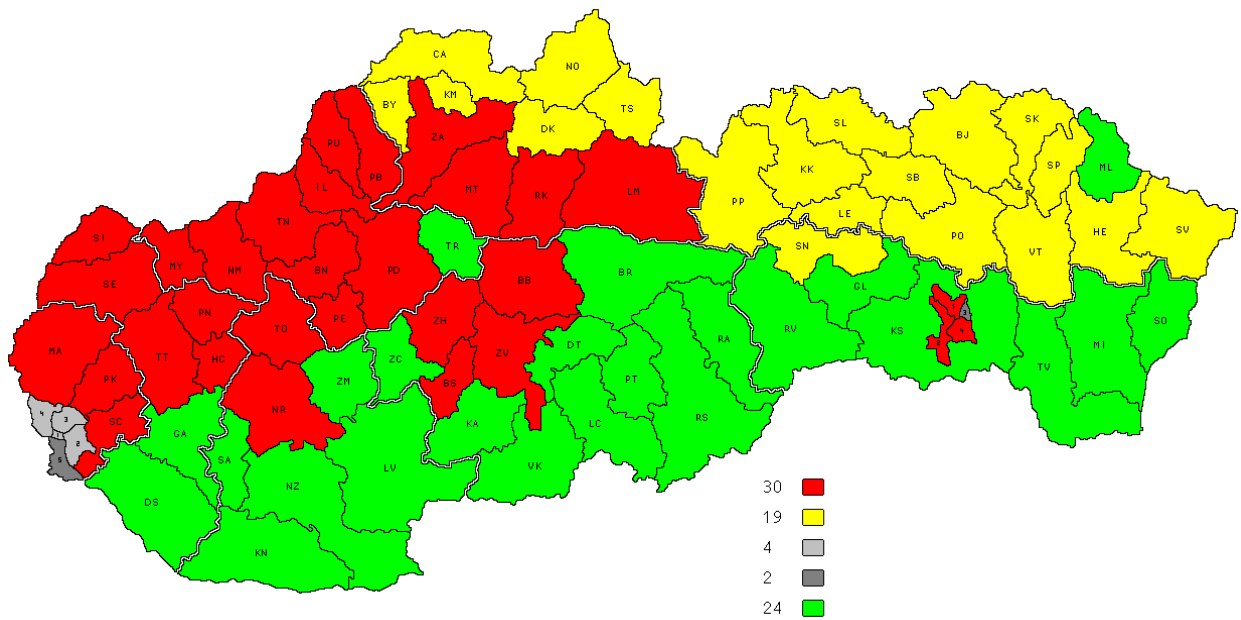
Počet klastrov 2



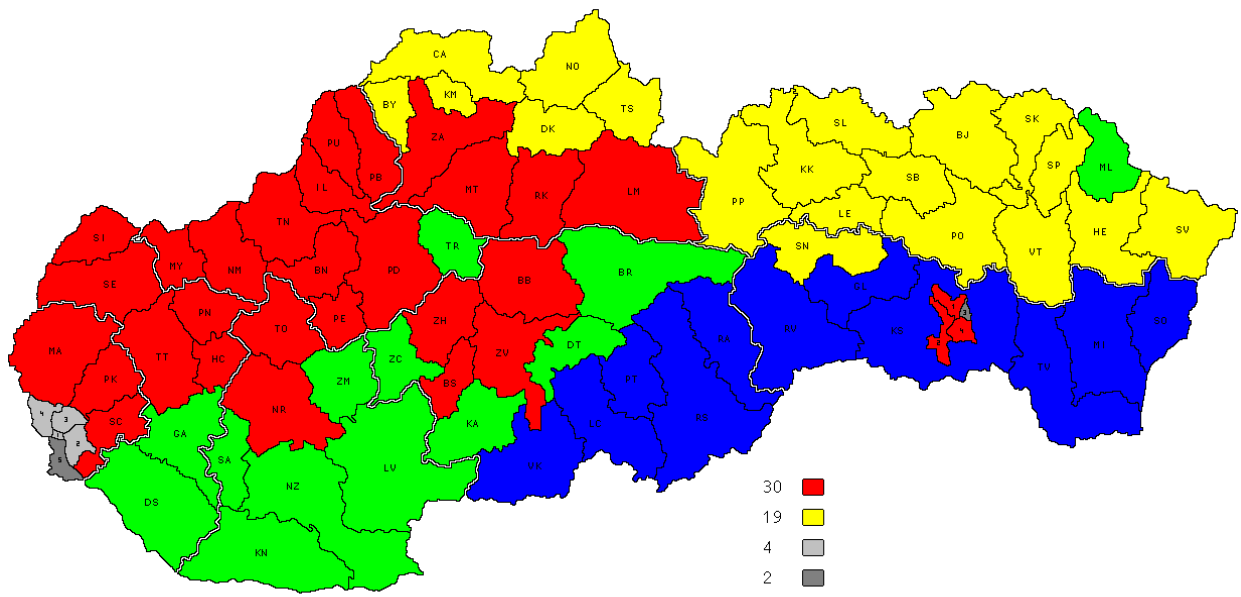
Počet klastrov 3



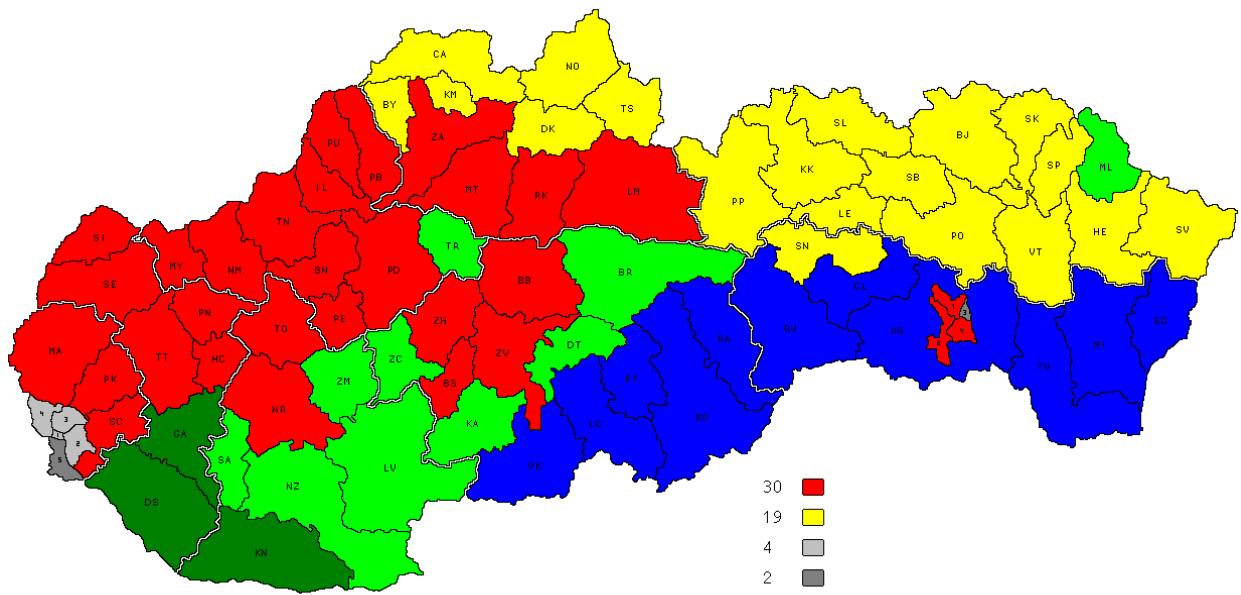
Počet klastrov 4



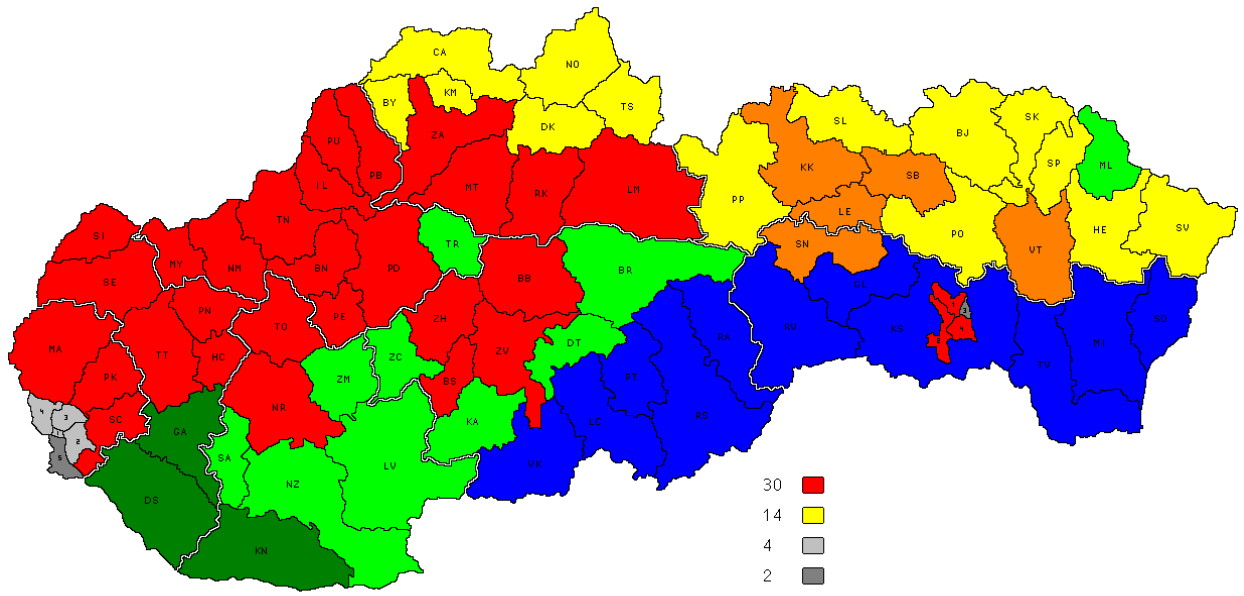
Počet klastrov 5



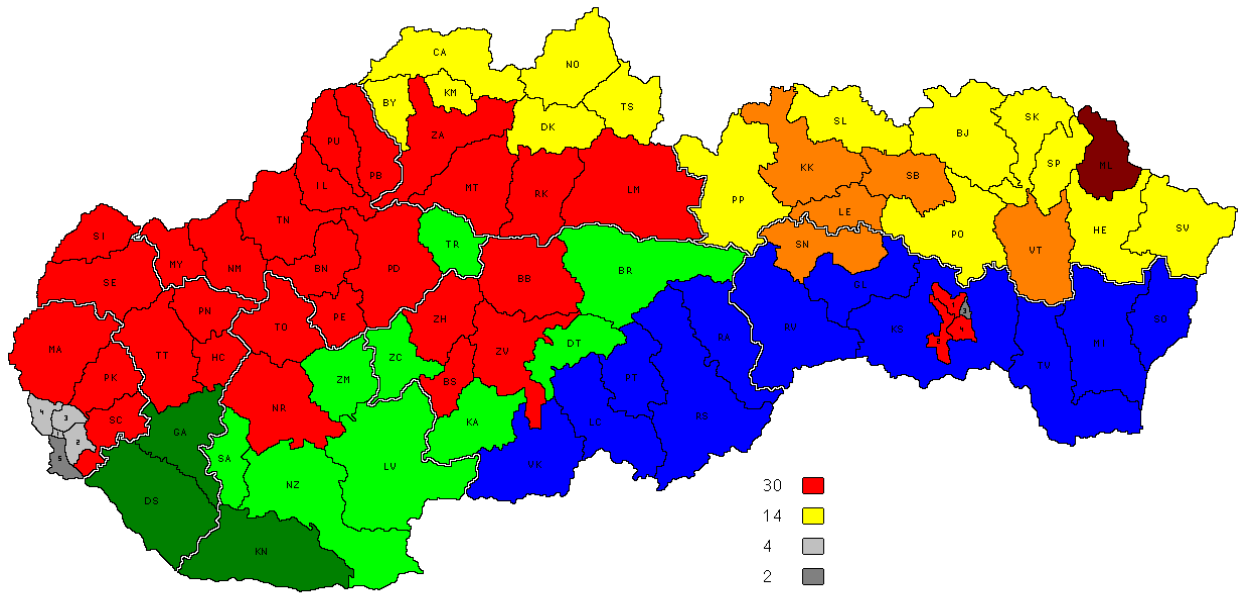
Počet klastrov 6



Počet klastrov 7



Počet klastrov 8



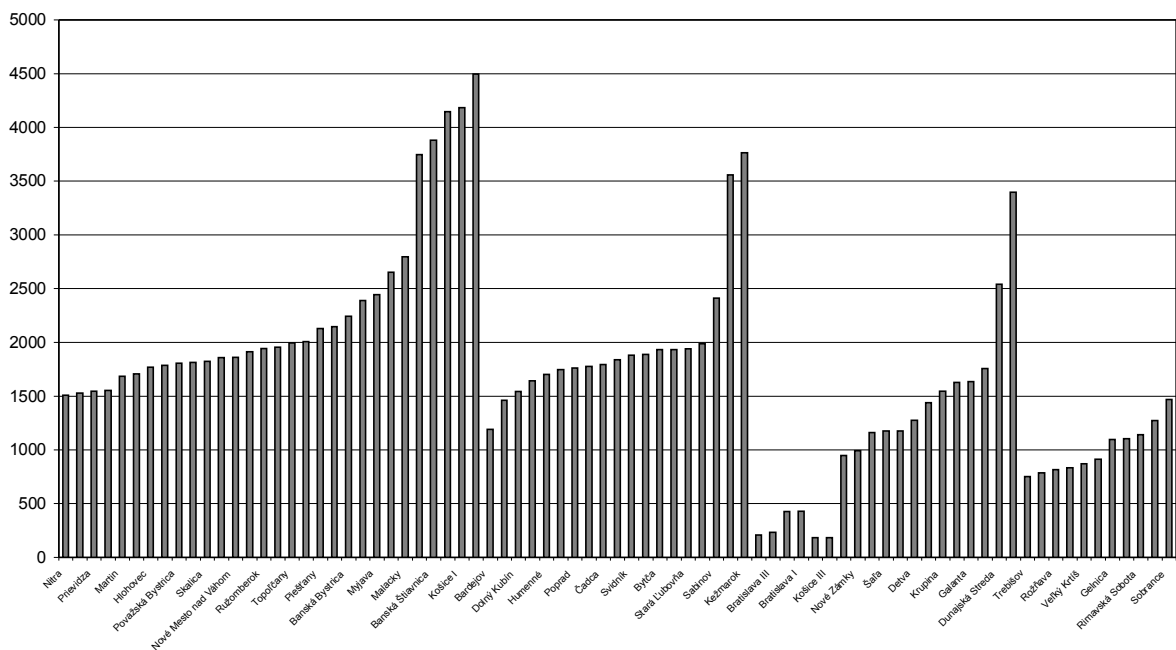
Počet klastrov 9

Príslušnosť ku klastrom a vzdialenosť od centier klastrov:

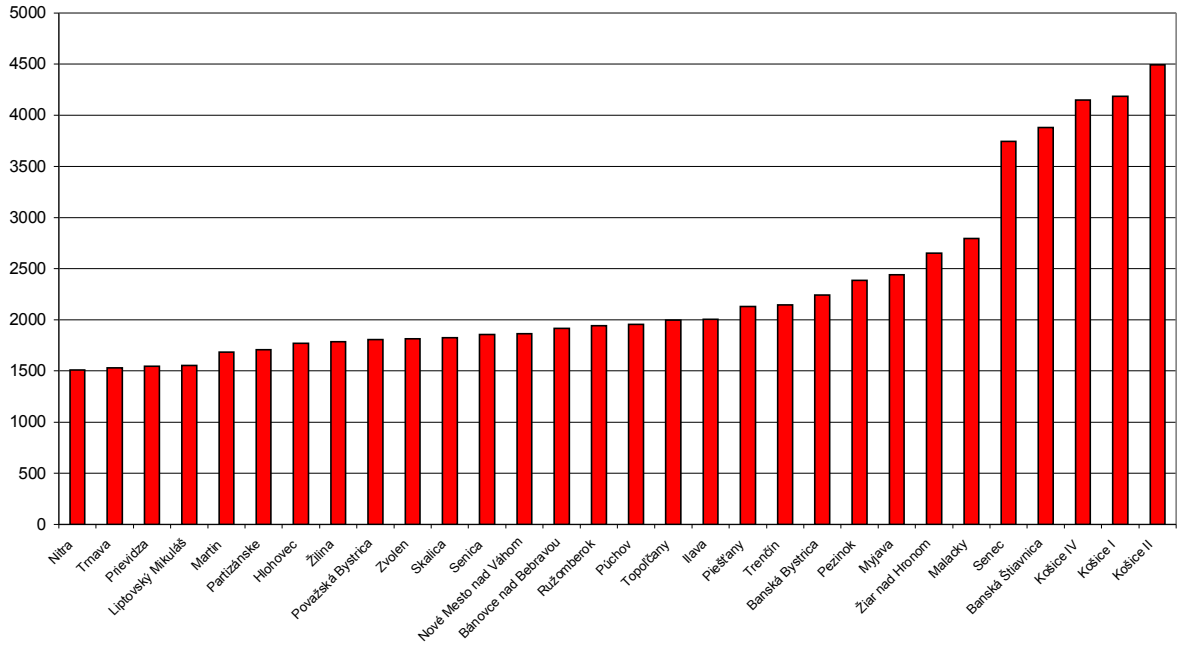
Okres	Klaster	Vzdialenosť od centra
Nitra	1	1510
Trnava	1	1529
Prievidza	1	1545
Liptovský Mikuláš	1	1553
Martin	1	1684
Partizánske	1	1707
Hlohovec	1	1769
Žilina	1	1787
Považská Bystrica	1	1806
Zvolen	1	1814
Skalica	1	1827
Senica	1	1858
Nové Mesto nad Váhom	1	1863
Bánovce nad Bebravou	1	1914
Ružomberok	1	1942
Púchov	1	1955
Topoľčany	1	1997
Ilava	1	2005
Piešťany	1	2130
Trenčín	1	2147
Banská Bystrica	1	2245
Pezinok	1	2389
Myjava	1	2443
Žiar nad Hronom	1	2652
Malacky	1	2798
Senec	1	3746
Banská Štiavnica	1	3880
Košice IV	1	4148
Košice I	1	4185
Košice II	1	4494
Bardejov	2	1192
Prešov	2	1460
Dolný Kubín	2	1543
Vranov nad Topľou	2	1642
Humenné	2	1704
Spišská Nová Ves	2	1748
Poprad	2	1761
Stropkov	2	1777
Čadca	2	1795
Levoča	2	1839
Svidník	2	1879
Kysucké Nové Mesto	2	1887
Bytča	2	1932
Tvrdošín	2	1934
Stará Ľubovňa	2	1939
Snina	2	1987
Sabinov	2	2410
Námestovo	2	3557
Kežmarok	2	3764
Bratislava II	3	208
Bratislava III	3	233

Bratislava IV	3	428
Bratislava I	3	431
Bratislava V	4	184
Košice III	4	184
Levice	5	951
Nové Zámky	5	993
Zlaté Moravce	5	1162
Šaľa	5	1176
Brezno	5	1177
Detva	5	1275
Žarnovica	5	1438
Krupina	5	1546
Turčianske Teplice	5	1629
Galanta	5	1636
Komárno	5	1758
Dunajská Streda	5	2541
Medzilaborce	5	3397
Trebišov	6	754
Michalovce	6	786
Rožňava	6	817
Lučenec	6	835
Veľký Krtíš	6	870
Košice-okolie	6	913
Gelnica	6	1097
Poltár	6	1104
Rimavská Sobota	6	1143
Revúca	6	1273
Sobrance	6	1469

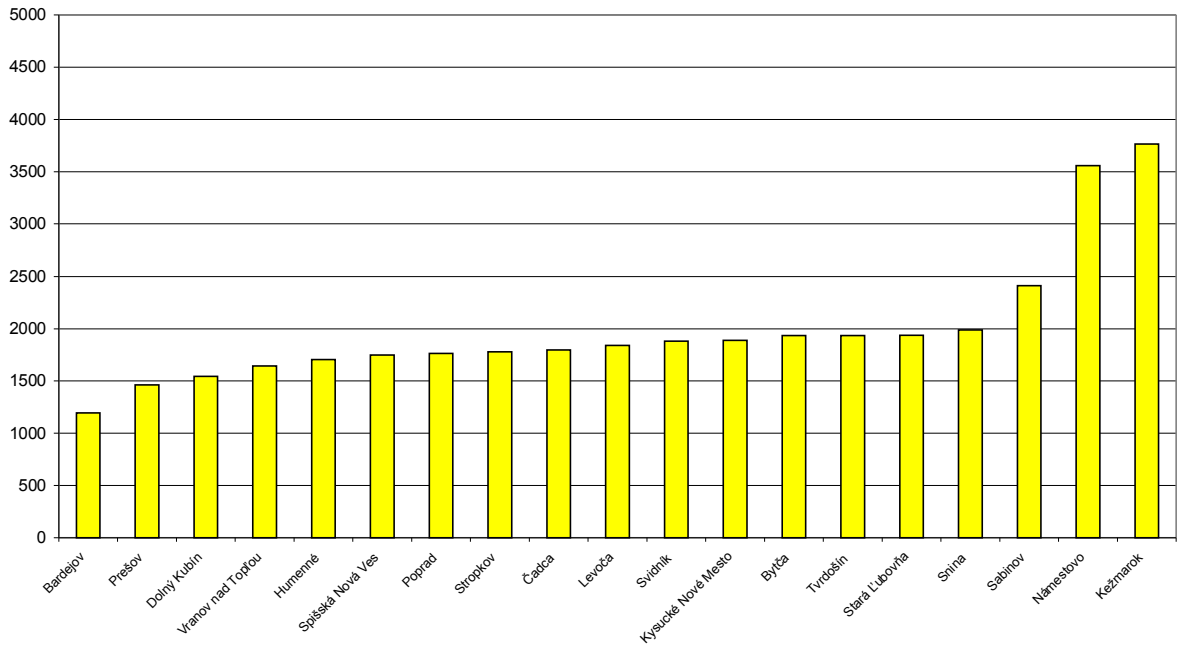
Vzdialenosť od centra klastrov



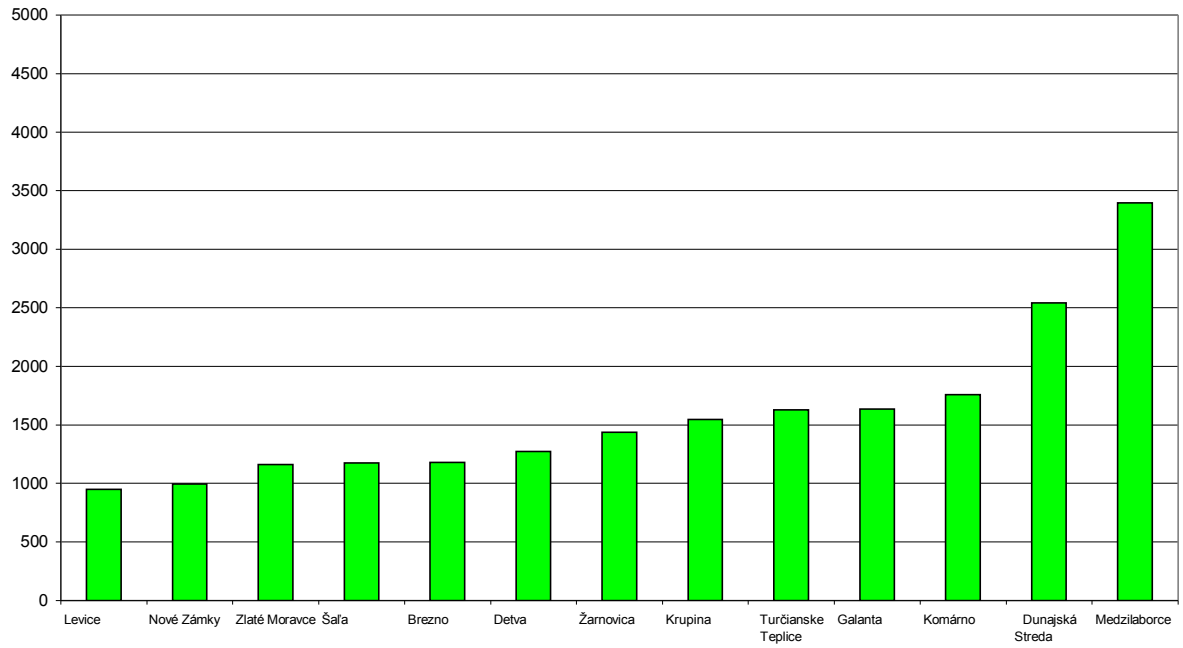
Vzdialenosť od centra - klaster A



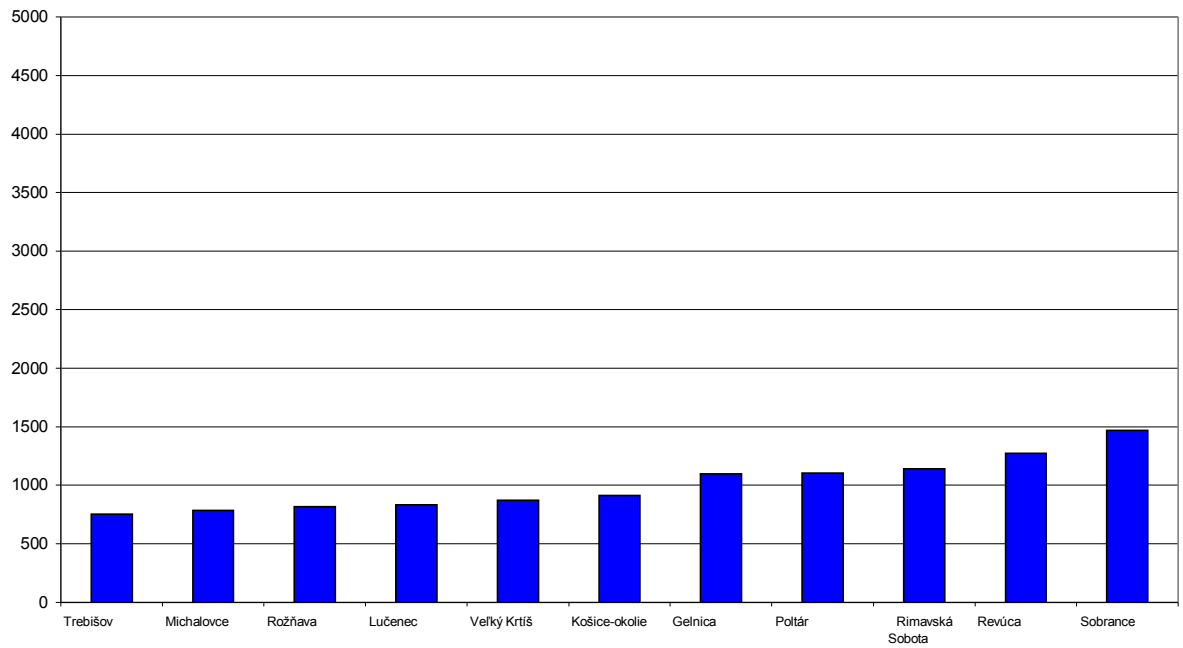
Vzdialenosť od centra - klaster B



Vzdialenosť od centra - klaster C



Vzdialenosť od centra - klaster D



Tabuľky:

Cenzus_Národnosť_Slovenská

	1	2
C muži	70,87%	
C ženy	70,96%	
D ženy	75,31%	
D muži	75,41%	
B ženy		92,82%
B muži		92,84%
A muži		95,30%
A ženy		95,35%

*podiel na trvalo bývajúcim obyvateľstve podľa pohlavia

Cenzus_Národnosť_Maďarská

	1	2
B muži	0,07%	
B ženy	0,07%	
A muži	1,43%	
A ženy	1,50%	
D muži		18,39%
D ženy		18,78%
C ženy		22,68%
C muži		22,72%

*podiel na trvalo bývajúcim obyvateľstve podľa pohlavia

Cenzus_Národnosť_Rómska

	1	2
A ženy	0,63%	
A muži	0,71%	
C ženy	1,09%	
C muži	1,16%	
B ženy		2,88%
B muži		3,03%
D ženy		3,80%
D muži		4,14%

*podiel na trvalo bývajúcim obyvateľstve podľa pohlavia

Cenzus_Národnosť_Ostatné

	1	
D muži	0,81%	
D ženy	1,05%	
A muži	1,23%	
A ženy	1,48%	
B muži	2,97%	
B ženy	3,28%	
C muži	4,22%	
C ženy	4,45%	

*podiel na trvalo bývajúcim obyvateľstve podľa pohlavia

Cenzus_Rodinný stav_Slobodní / -é

	1	2	3	4	5	6
C ženy	35,44%					
D ženy		36,99%				
A ženy		37,22%				
B ženy			42,03%			
C muži				45,83%		
A muži				45,84%		
D muži					47,29%	
B muži						50,70%

*podiel na trvalo bývajúcom obyvateľstve podľa pohlavia

Cenzus_Rodinný stav_Ženatí / vydaté

	1	2	3	4
D ženy	43,20%			
B ženy	43,59%	43,59%		
B muži		44,26%		
C ženy		44,35%	44,35%	
A ženy		44,38%	44,38%	
D muži			45,38%	
C muži				46,49%
A muži				46,54%

*podiel na trvalo bývajúcom obyvateľstve podľa pohlavia

Cenzus_Rodinný stav_Rozvedení / -é

	1	2	3	4
B muži	1,99%			
B ženy	2,58%			
D muži		3,72%		
C muži		4,00%	4,00%	
A muži		4,01%	4,01%	
D ženy		4,23%	4,23%	
C ženy			4,72%	4,72%
A ženy				5,36%

*podiel na trvalo bývajúcom obyvateľstve podľa pohlavia

Cenzus_Rodinný stav_Ovdovelí / -é

	1	2	3	4
B muži	1,91%			
A muži	2,29%			
D muži	2,48%			
C muži	2,61%			
B ženy		10,64%		
A ženy			11,77%	
D ženy				14,36%
C ženy				14,45%

*podiel na trvalo bývajúcom obyvateľstve podľa pohlavia

Uchádzači o zamestnanie_Rodinný stav_Slobodní / -é

	1	2	3	4	5
A ženy	3,89%				
B ženy	4,76%	4,76%			
A muži	4,98%	4,98%			
C ženy		5,58%	5,58%		
B muži			6,72%		
C muži				7,90%	
D ženy				8,86%	
D muži					13,58%

*podiel na trvalo bývajúcich slobodných podľa pohlavia

Uchádzači o zamestnanie_Rodinný stav_Ženatí / vydaté

	1	2	3	4	5	6	7
A muži	3,70%						
A ženy		5,59%					
C muži		6,37%	6,37%				
B muži			7,99%	7,99%			
C ženy				9,70%	9,70%		
B ženy					11,33%		
D muži						13,10%	
D ženy							16,73%

*podiel na trvalo bývajúcich ženatých / vydatých

Uchádzači o zamestnanie_Rodinný stav_Rozvedení / -é

	1	2	3	4	5	6
A ženy	9,95%					
A muži		12,67%				
B ženy			15,54%			
B muži			16,34%	16,34%		
C ženy			16,56%	16,56%		
C muži				18,50%		
D ženy					21,88%	
D muži						25,20%

*podiel na trvalo bývajúcich rozvedených podľa pohlavia

Uchádzači o zamestnanie_Rodinný stav_Ovdovelí / -é

	1	2	3	4	5
A ženy	1,05%				
C ženy	1,51%	1,51%			
B ženy		1,87%	1,87%		
D ženy		2,12%	2,12%		
A muži			2,17%		
C muži				2,84%	
B muži				3,08%	
D muži					3,72%

*podiel na trvalo bývajúcich ovdovelých podľa pohlavia

Cenzus_Vzdelanie_Základné a bez vzdelania

	1	2	3	4	5	6
A muži	14,10%					
B muži		17,84%				
C muži		19,50%	19,50%			
D muži			21,05%			
A ženy				24,37%		
B ženy					27,26%	
C ženy						32,18%
D ženy						32,93%

*podiel na trvalo bývajúcom obyvateľstve podľa pohlavia

Cenzus_Vzdelanie_Stredoškolské bez maturity

	1	2	3
D ženy	17,16%		
B ženy	17,64%		
C ženy	18,15%		
A ženy	19,28%		
B muži		29,13%	
D muži		29,71%	
A muži		30,83%	30,83%
C muži			32,73%

*podiel na trvalo bývajúcom obyvateľstve podľa pohlavia

Cenzus_Vzdelanie_Stredoškolské s maturitou

	1	2	3
D muži	20,61%		
B muži	20,77%		
C muži	21,05%		
A muži		24,03%	
D ženy		24,48%	
B ženy		25,90%	
C ženy		26,01%	
A ženy			29,59%

*podiel na trvalo bývajúcom obyvateľstve podľa pohlavia

Cenzus_Vzdelanie_Vysokoškolské

	1	2	3	4
D ženy	3,95%			
C ženy	4,55%	4,55%		
B ženy	4,66%	4,66%		
D muži	5,04%	5,04%		
C muži	5,52%	5,52%	5,52%	
B muži		5,80%	5,80%	
A ženy			7,09%	
A muži				9,14%

*podiel na trvalo bývajúcom obyvateľstve podľa pohlavia

Uchádzači o zamestnanie_Vzdelanie_Základné a bez vzdelania

	1	2	3	4	5
A ženy	4,91%				
C ženy	7,73%	7,73%			
A muži	7,92%	7,92%			
B ženy		10,39%	10,39%		
C muži			12,10%		
B muži				16,02%	
D ženy				16,11%	
D muži					25,87%

*podiel na trvalo bývajúcich so základným a bez vzdelania podľa pohlavia

**Uchádzači o zamestnanie
_Vzdelanie_Stredoškolské bez maturity**

	1	2	3	4
A muži	7,01%			
A ženy	7,46%			
B muži		9,96%		
C muži		10,65%	10,65%	
B ženy			12,58%	
C ženy			12,67%	
D muži				18,42%
D ženy				19,24%

*podiel trvalo bývajúcich so stredoškolským vzdelaním bez maturity podľa pohlavia

**Uchádzači o zamestnanie
_Vzdelanie_Stredoškolské s maturitou**

	1	2	3	4
A muži	4,59%			
A ženy		5,96%		
B muži		6,35%		
C muži		6,45%		
C ženy			8,81%	
B ženy			8,90%	
D muži				11,01%
D ženy				12,08%

*podiel trvalo bývajúcich so stredoškolským vzdelaním s maturitou podľa pohlavia

**Uchádzači o zamestnanie
_Vzdelanie_Vysokoškolské**

	1	2	3	4
A muži	2,38%			
A ženy	2,89%	2,89%		
B muži		3,18%	3,18%	
C muži			3,73%	3,73%
B ženy			3,75%	3,75%
C ženy			3,76%	3,76%
D muži			3,81%	3,81%
D ženy				3,96%

*podiel na trvalo bývajúcich s vysokoškolským vzdelaním podľa pohlavia

Cenzus_Vek_15 - 29 rokov

	1	2	3	4
C ženy	23,16%			
D ženy	23,43%			
A ženy	23,56%			
B ženy		25,15%		
C muži		25,33%	25,33%	
D muži			25,86%	
A muži			25,95%	
B muži				27,03%

*podiel na trvalo bývajúcom obyvateľstve podľa pohlavia

Cenzus_Vek_30 - 44 rokov

	1	2	3
D ženy	19,77%		
B ženy	19,86%	19,86%	
C ženy	19,94%	19,94%	
A ženy		20,62%	
B muži			21,65%
D muži			21,97%
A muži			22,10%
C muži			22,42%

*podiel na trvalo bývajúcom obyvateľstve podľa pohlavia

Cenzus_Vek_45 - 59 rokov

	1	2	3
B muži	16,21%		
B ženy	16,34%		
D ženy		17,68%	
D muži		17,86%	
C ženy			18,88%
C muži			19,06%
A muži			19,29%
A ženy			19,51%

*podiel na trvalo bývajúcom obyvateľstve podľa pohlavia

Cenzus_Vek_nad 60 rokov

	1	2	3	4	5
B muži	10,85%				
A muži		12,95%			
D muži		13,01%			
C muži		13,96%			
B ženy			16,01%		
A ženy				18,53%	
D ženy					19,76%
C ženy					20,66%

*podiel na trvalo bývajúcom obyvateľstve podľa pohlavia

Uchádzači o zamestnanie_Vek_15 - 29 rokov

	1	2	3	4
A muži	5,35%			
A ženy	5,68%			
C muži		8,54%		
C ženy		8,65%		
B ženy		8,76%		
B muži		9,25%		
D ženy			15,12%	
D muži				17,80%

*podiel na trvalo bývajúcich vo veku 15 – 29 rokov podľa pohlavia

Uchádzači o zamestnanie_Vek_30 - 44 rokov

	1	2	3	4	5	6
A muži	6,05%					
A ženy	8,18%	8,18%				
C muži		10,58%	10,58%			
B muži			11,09%			
C ženy				14,29%		
B ženy				15,46%		
D muži					20,67%	
D ženy						24,04%

*podiel na trvalo bývajúcich vo veku 30 – 44 rokov podľa pohlavia

Uchádzači o zamestnanie_Vek_45 - 59 rokov

	1	2	3	4
A ženy	8,03%			
A muži	9,33%			
C ženy		12,90%		
B ženy		13,89%		
B muži		14,59%		
C muži		14,75%		
D ženy			19,33%	
D muži				23,29%

*podiel na trvalo bývajúcich vo veku 45 – 59 rokov podľa pohlavia

Uchádzači o zamestnanie_Doba evidencie_0 – 6 mesiacov

	1	2	3	4	5
D ženy	21,24%				
D muži		26,32%			
C ženy		30,44%	30,44%		
B ženy		30,55%	30,55%		
C muži			33,86%	33,86%	
B muži				36,81%	
A ženy					42,00%
A muži					44,89%

*podiel na všetkých uchádzačoch o zamestnanie podľa pohlavia

Uchádzači o zamestnanie**_Doba evidencie_7 – 12 mesiacov**

	1	2	3	4
D muži	13,03%			
D ženy	13,13%			
C muži	13,42%			
B muži	13,83%	13,83%		
C ženy		14,79%	14,79%	
A muži			15,51%	
B ženy			15,76%	
A ženy				17,95%

*podiel na všetkých uchádzačoch o zamestnanie podľa pohlavia

Uchádzači o zamestnanie**_Doba evidencie_13 – 36 mesiacov**

	1	2	3	4
A muži	24,41%			
A ženy	25,78%			
B muži	26,11%	26,11%		
C muži		28,26%	28,26%	
C ženy			28,78%	
B ženy			28,96%	
D muži			29,65%	29,65%
D ženy				31,64%

*podiel na všetkých uchádzačoch o zamestnanie podľa pohlavia

Uchádzači o zamestnanie**_Doba evidencie_nad 36 mesiacov**

	1	2	3
A ženy	14,28%		
A muži	15,19%		
B muži		23,25%	
C muži		24,46%	
B ženy		24,74%	
C ženy		26,00%	
D muži			31,00%
D ženy			33,98%

*podiel na všetkých uchádzačoch o zamestnanie podľa pohlavia